

Meerjarenbeleidsplan 2025-2028

Bibliotheek Rotterdam



In de Bieb
beleef je meer

Inhoudsopgave

 [Voorwoord >](#)

 [Onze uitdaging >](#)

 [Missie en visie >](#)

 [Onze omgeving >](#)

 [Wat gaan we doen in 2025-2028? >](#)

 [Bedrijfsvoering >](#)

 [Meerjarenbegroting >](#)

 [Aanwezigheid 2025-2028 >](#)

 [Bijlagen >](#)

Voorwoord

Alice Vlaanderen

directeur-bestuurder Bibliotheek Rotterdam

Hoe ziet een bibliotheek van de toekomst eruit? Wat is er nodig om een bibliotheek van de toekomst te worden? Dat zijn de vragen die ons het afgelopen jaar hebben bezig gehouden, die ons hebben geïnspireerd om gesprekken met elkaar, en vooral met de stad te voeren. Dat gesprek is nooit af. We blijven nadenken en onderzoeken hoe de bibliotheek steeds meer van betekenis kan zijn voor Rotterdammers. De tussenstand van ons denkwerk leest u in onderhavig Meerjarenbeleidsplan (MJBP) 2025-2028.

De samenleving verandert snel en stelt steeds verdergaande eisen aan haar inwoners. Groepen bewoners dreigen uitgesloten te raken omdat ontwikkelingen voor hen niet meer te volgen zijn, het hen ontbreekt aan middelen, vaardigheden of sociale steun om mee te kunnen blijven doen en te kunnen bijdragen. We leven daarnaast in een onrustige wereld waarin oorlog voor velen het leven domineert, onzekerheid voor veel mensen toeneemt, democratieën onder druk staan en polarisatie op de loer ligt.

De bibliotheek is geen oplossing voor ál deze problemen maar is wel een instituut waar iedereen kan zijn, leren, ontwikkelen, ontmoeten en verwonderen. Een veilige thuishaven waar niemand wordt beoordeeld op afkomst, milieu of gender. Of je er nu komt om te studeren, spelletjes te doen, een film te bezoeken, juridische ondersteuning te vragen, een voorstelling te bezoeken, de taal te leren, een boek te lenen of gewoon een kop koffie te drinken: het kan en mag allemaal. Je wordt liefdevol ontvangen, mag je thuis en vooral verbonden voelen. En hopelijk loop je geïnspireerd en met een fijn gevoel de deur uit en draagt dat weer bij aan een mooiere en sterkere stad.



Tegen de achtergrond van deze vele ontwikkelingen hebben we onze ambities voor de komende jaren geformuleerd. We willen meer bijdragen aan de digitale vaardigheden van Rotterdammers en tegelijkertijd de verbinding leggen tussen degenen die daarin (nog) niet mee kunnen en zij die daarin vooroplopen. We maken ruim baan voor experiment met digitale en maatschappelijke innovatie. We intensiveren onze inspanningen om taalplezier te vergroten zodat Rotterdammers bewust, kritisch en actief mee kunnen blijven doen, ook op de vele onderwijsinstellingen waar we actief zijn. Ons programma komt tot stand in co-creatie, met bezoekers en met partners in de stad. Zo wordt de bibliotheek nog meer van iedereen. En tot slot zullen we blijven werken aan een bibliotheek die overal in Rotterdam nabij en hypergebruikersvriendelijk is.

Onze aanwezigheid in de stad breiden we verder uit naar 23 vestigingen om in de haarvaten van de stad aanwezig te zijn en met community's samen te kunnen werken. Als gevolg van de vernieuwing van de centrale vestiging verhuizen we in 2025 tijdelijk naar een pand aan de Librijesteeg. Een uitgelezen kans om te experimenteren en uit te vinden hoe we, als we terugverhuizen naar de vernieuwde Centrale Bibliotheek in 2028, ook daadwerkelijk die bibliotheek van de toekomst kunnen zijn die de stad zo nodig heeft.

1. Onze uitdaging

1.1 Waar komen we vandaan?

De eerste stappen in een bibliotheek werden in Rotterdam in 1604 gezet: het is het oudste kennisinstituut van de stad. De eeuwen hierna spiegelde de dienstverlening zich steeds aan de ontwikkelingen in de samenleving. In de afgelopen jaren stond Rotterdam voor grote maatschappelijke uitdagingen: het percentage laaggeletterden is aanmerkelijk hoger dan elders in Nederland, kwetsbare Rotterdammers dreigen te vereenzamen en veel mensen ervaren moeite om, in de complexe overvloed van informatiebronnen en technologische ontwikkelingen, het leven bij te benen. Voor velen is de bibliotheek een betrouwbare, herkenbare en laagdrempelige wijkplaats. Tijdloos én actueel. In de afgelopen beleidsperiode zette de bibliotheek zich – ondanks de obstakels tijdens de pandemie – enerzijds in om bij te dragen aan oplossingen voor de diverse grootstedelijke problematiek en anderzijds om samen met Rotterdammers een rijk cultureel klimaat te bevorderen. Er werden nieuwe doelgroepgerichte programma's ontwikkeld en er vond een onderzoek en herijking plaats van het aanwezigheidsbeleid. Dankzij de toekenning van rijksmiddelen groeide het aantal vestigingen naar drieëntwintig locaties. De organisatie breidde uit met de collectie Atlas Van Stolk en de Voorlees-Express. Bovendien werd het fundament gelegd voor de Vernieuwing van de Centrale Bibliotheek.

1.2 Waar staan we nu?

De bibliotheek is anno 2024 een instelling die wordt gedragen door Rotterdammers, van peuter tot student tot senior. De vestigingen worden ervaren als een warme en gastvrije third place met 2,6 miljoen fysieke bezoeken per jaar. De collectie en de activiteitenprogramma's, in de bibliotheken én in het onderwijs, worden positief gewaardeerd. In de dagelijkse praktijk ervaren we een grote bereidheid van bezoekers en partners om kennis, vaardigheden en verhalen te delen. We zijn trots op de stappen die zijn gemaakt in de ontwikkeling van de doelgroepgerichte aanpak en de groei in aanwezigheid. Toch blijft verbeteren en innoveren onze hoogste prioriteit om onze belofte aan Rotterdammers van nu, en in de toekomst, waar te kunnen maken.



home



inhoud

1.3 Waar willen we naar toe?

We zien een stad waar sociale problematiek niet afneemt en waar een grote behoefte blijft aan een neutraal en toegankelijk platform om samen te leren, ontwikkelen en verwonderen, met een pluriforme collectie. Het beschikken over (digitale) basisvaardigheden blijkt een onmisbare voorwaarde te zijn om bewust, kritisch en actief mee te kunnen doen in de samenleving. Meer dan ooit zien we het als onze taak om – in samenwerking met partners en inwoners – Rotterdammers, met al hun verschillende behoeftes, kansen en in alle levensfasen, te ondersteunen en verrijken. We spannen ons in om verschillen in vaardigheden te overbruggen en Rotterdammers mee te nemen in de digitale transformatie, met de focus op taal, digitaal en burgerschap. In dit beleidsplan vertellen we over onze missie, kernwaarden, beleidskaders, strategische lijnen, beoogde prestaties én concrete uitvoeringsplannen voor de periode 2025-2028. Een bibliotheek van, voor en met Rotterdammers.



2. Missie en visie

Missie

Bibliotheek Rotterdam helpt Rotterdammers om bewust, kritisch en actief deel te nemen aan de samenleving. De bibliotheek staat zo dicht bij Rotterdammers dat iedereen er graag wil zijn en kan leren, ontwikkelen, ontmoeten en verwonderen.

Visie

De bibliotheek geeft toegang tot betrouwbare kennis en informatie. We zetten ons in voor een stad waarin alle Rotterdammers zich persoonlijk kunnen ontwikkelen, taal- en digitaal vaardig zijn, de weg weten in de informatiemaatschappij en democratie, (lees)plezier hebben, cultuur beleven en elkaar kunnen ontmoeten en begrijpen.

Strategische prioriteiten 2025-2028

De missie, beleidskaders en sociale uitdagingen vertalen zich in de beleidsplanperiode 2025-2028 in vier strategische ambities. Deze geven de komende periode nadrukkelijk richting aan onze basisdienstverlening, de doelgroepgerichte programma's, verblijf in de bibliotheken en het aanwezigheidsbeleid.

Ambities:

1. Rotterdammers zijn taalvaardig, ervaren taalplezier en zijn in staat om bewust, kritisch en actief deel te nemen aan de samenleving.

- De bibliotheek biedt een rijke veelzijdige collectie en maatwerkprogramma's die passen bij haar doelgroepen;
- De bibliotheek stuurt daarbij nog meer op maatschappelijke impact.

2. Rotterdammers zijn digitaal vaardig, mediawijs en klaar voor de digitale toekomst.

- De bibliotheek bouwt mee aan een brug over de Rotterdamse digitale kloof en vergroot de kanselijkheid door het bieden van informele educatie en digitale faciliteiten;
- De bibliotheek maakt ruim baan voor experiment met digitale en maatschappelijke innovatie.

3. Rotterdammers maken hun bibliotheek.

- De bibliotheek werkt altijd samen met partners en inwoners omdat ze gelooft dat het aanbod daarmee een weerspiegeling is van de expertise van de gemeenschap en Rotterdammers verbindt.
- De bibliotheek is van, voor en door Rotterdammers. We bouwen aan communities zodat iedereen zich gezien, gehoord en betrokken kan voelen.

4. Rotterdammers kunnen drempelloos in de bibliotheek terecht.

- De bibliotheek wordt online en fysiek nog toegankelijker voor Rotterdammers, is dichtbij en hypergebruiksvriendelijk.



Onze kernwaarden

Bibliotheek Rotterdam is een neutrale publieke voorziening en een toegankelijke, veilige en gastvrije third place waar mensen in alle vrijheid elkaar kunnen ontmoeten, betrouwbare kennis opdoen, vragen kunnen stellen, ervaringen kunnen delen en meningen uitwisselen.

Bibliotheek Rotterdam is een vernieuwende en lerende organisatie die aan de basis staat van de inclusieve stad en waar we samen Rotterdam maken. Als bibliotheek bedienen we iedereen in de stad, ongeacht leeftijd, afkomst, religie, interesses, gender, seksuele voorkeur, politieke opvattingen, opleidingsniveau en inkomenspositie. Nabijheid bij de Rotterdammer – letterlijk en figuurlijk – staat centraal.



home



inhoud

3. Onze omgeving

3.1 Kaders en sociale context

Het meerjarenbeleid van Bibliotheek Rotterdam is gebaseerd op analyses van beleidskaders, onderzoeken, sociale ontwikkelingen én gesprekken met onze bezoekers en stakeholders. Centraal staan onze taken volgens de Wet Stelsel Openbare Bibliotheekvoorzieningen en de opdracht van de gemeente zoals omschreven in de Uitgangspuntennota voor het meerjarenbeleidsplan 2025-2028 (M2308-121-23bo006891). Als grootstedelijke bibliotheek in een internationaal netwerk omarmen we het Unesco Public Library Manifesto en de Global Sustainable Development Goals (SDG's). Deze geven ons richting voor de uitvoering van ons bibliotheekwerk in de lokale sociale context.

3.1.1 UNESCO Manifest for Public Libraries

Een weerbare democratie vraagt om permanent onderhoud. Essentieel voor dat 'onderhoud' is het beschikbaar hebben van pluriforme, betrouwbare informatiebronnen in combinatie met de middelen en het vermogen om informatie kritisch, onafhankelijk en bewust te beschouwen en te gebruiken. Burgerschap gedijt dan ook bij neutrale bibliotheken met veelzijdige en vrij beschikbare informatie en media, waar over maatschappelijke thema's een open gesprek en lokaal debat kan ontstaan.

Unesco Public Library Manifesto: "De openbare bibliotheek (...) schept een essentiële voorwaarde voor levenslang leren, onafhankelijke besluitvorming en de culturele ontwikkeling van individuen en maatschappelijke groeperingen."

3.1.2 Duurzame ontwikkelingsdoelen (SDG'S)

Onze maatschappelijke impact raakt aan de duurzame ontwikkelingsdoelen die worden onderschreven door alle lidstaten van de Verenigde Naties.

SDG 4: Kwaliteitsonderwijs

- i. Het aantal jongeren en volwassenen met relevante vaardigheden aanzienlijk opdrijven.
- ii. Ervoor zorgen dat alle jongeren en een groot aantal volwassenen, zowel mannen als vrouwen, geletterd en rekenvaardig zijn.

SDG 8: Waardig werk en economische groei

- iii. Bevorderen van op ontwikkeling toegespitste beleidslijnen die productieve activiteiten ondersteunen, alsook de creatie van waardig werk, ondernemerschap, creativiteit en innovatie.

SDG 10: Ongelijkheid verminderen

- iv. De sociale, economische en politieke integratie van iedereen bevorderen, ongeacht hun leeftijd, geslacht, beperkingen, etniciteit, huidskleur, afkomst, geloofsovertuiging of economische status en hun gelijke kansen verzekeren.

SDG 12: Verantwoorde productie en consumptie

- v. Met oog voor duurzaamheid zorgen voor een bewuste en milieuvriendelijke bedrijfsvoering.

SDG 16: Vrede, justitie en sterke publieke diensten

- vi. Publieke toegang tot informatie bieden en beschermen van fundamentele vrijheden, volgens de nationale wetgeving en internationale overeenkomsten.

3.1.3 Landelijk wettelijk kader

Het wettelijk kader wordt gevormd door de Wet stelsel openbare bibliotheekvoorzieningen (Wsob). Deze wet is op 1 januari 2015 in werking getreden. De Wsob definieert de volgende functies van een bibliotheek:

1. het ter beschikking stellen van kennis en informatie;
2. het bieden van mogelijkheden tot ontwikkeling en educatie;
3. het bevorderen van lezen en het (laten) kennismaken met literatuur;
4. het organiseren van ontmoeting en debat;
5. het (laten) kennis maken met kunst en cultuur.

Deze vijf kernfuncties dragen volgens de wet bij aan de persoonlijke ontwikkeling van het algemene publiek en aan de verbetering van maatschappelijke kansen. Het kabinet is voornemens om deze wet aan te passen en een zorgplicht toe te voegen.



home



inhoud



Hiermee worden gemeenten en provincies vanaf 2025 verplicht om voor voldoende en volwaardige bibliotheken te zorgen. De planning van het Ministerie van Onderwijs Cultuur en Wetenschap planning is erop gericht het wetsvoorstel begin 2025 bij de Tweede Kamer in te dienen.

De Wsob regelt ook de verhouding tussen de openbare bibliotheken, de Koninklijke Bibliotheek (KB) en de provinciale ondersteuningsorganisaties (POI's). De KB is verantwoordelijk voor het ontwikkelen en uitvoeren van een landelijk collectieplan (samenhang bewerkstelligen tussen de digitale en fysieke collecties van openbare bibliotheekvoorzieningen) en het ontwikkelen en toegankelijk maken van een landelijke digitale bibliotheek.

Codices

Bibliotheek Rotterdam hanteert de codices Cultural Governance, Code Diversiteit en Inclusie en Code Fair Practice, toetst haar beleid hieraan en ziet toe op naleving. Jaarlijks worden deze codices geagendeerd en

besproken in een vergadering van de Raad van Toezicht. Terugmelding vindt transparant plaats via de jaarlijkse goedkeuring van de jaarrekening en het jaarverslag. (Zie bijlage: Codices).

3.1.4 Gemeentelijke uitgangspunten

De gemeenteraad van Rotterdam heeft in september 2023 een zestal uitgangspunten voor het meerjarenbeleid voor de bibliotheek 2025-2028 herbevestigd. Ook de thema's voor het lange termijn cultuurbeleid van de stad: inclusiviteit, innovatie en inter-connectiviteit zijn belangrijk voor de bibliotheek.

Bieden van maatwerk en inclusieve dienstverlening

Bibliotheek Rotterdam zorgt voor een producten- en dienstenaanbod dat is afgestemd op de verschillende doelgroepen in de stad, alsook de omstandigheden en behoeften van een wijk/gebied. Dat doet Bibliotheek Rotterdam op basis van eigen onderzoek naar sociaal-maatschappelijke behoeften, op basis van de wijkprofielen zoals de gemeente deze hanteert en in samenspraak/interactie met de (maatschappelijke) partners in de stad en de wijkraden. Het producten- en dienstenaanbod weerspiegelt de diversiteit van de stad en sluit aan op de samenstelling van een wijk/gebied.

Bereikbaarheid en toegankelijkheid van bibliotheekdiensten

Bibliotheek Rotterdam zorgt ervoor zo toegankelijk en zo bereikbaar mogelijk te zijn door nabij de bewoners te zijn, redelijke prijzen te hanteren en ruime openingstijden te bieden. Daarbij wordt ernaar gestreefd om, naast de Centrale Bibliotheek, een fijnmazig netwerk van vestigingen en voorzieningen te organiseren waar mensen informatie en ondersteuning kunnen vinden, kunnen werken, kunnen studeren en elkaar kunnen ontmoeten. Locaties bieden bovendien een sociaal veilige en fysiek toegankelijke omgeving, ongeacht fysieke beperkingen of individuele kenmerken of eigenschappen. Bibliotheek Rotterdam zoekt waar mogelijk de samenwerking met culturele en/of sociaal-maatschappelijke voorzieningen en partners, zoals bijvoorbeeld Huizen van de Wijk, onderwijsinstellingen, welzijnsorganisaties, culturele voorzieningen en Vraagwijzers/Wijkhubs.

Gemeentelijke prioriteiten

Bibliotheek Rotterdam sluit aan op de trends en ontwikkelingen in de stad en draagt bij aan de prioriteiten die door de gemeente zijn (of worden) geformuleerd in onder meer beleidsprogramma's, zoals het terugdringen van laaggeletterdheid, het vergroten van inclusiviteit en tolerantie, het terugdringen van eenzaamheid, het vergroten van basis (computer)vaardigheden en het scheppen van gelijke kansen voor jongeren.

Erfgoed

Bibliotheek Rotterdam draagt bij aan het beheren en ontsluiten van (lokaal) erfgoed, in het bijzonder de Erasmuscollectie en de Atlas van Stolk. Bibliotheek Rotterdam werkt hiervoor samen met andere erfgoedpartijen in de stad en biedt deze partijen een podium.

Flexibiliteit

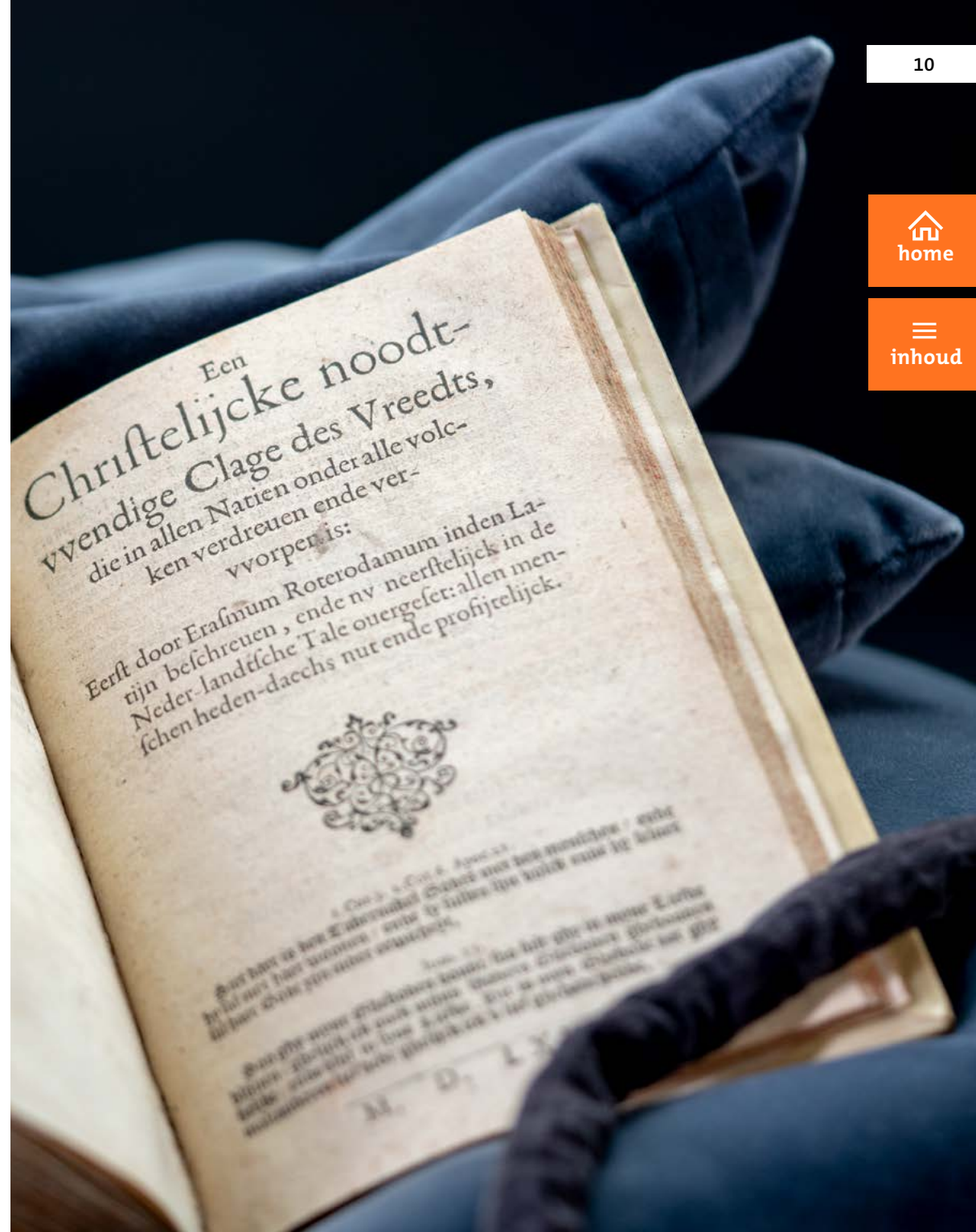
Gezien de dynamische ontwikkelingen in het bibliotheekveld, wordt van Bibliotheek Rotterdam gevraagd de bedrijfsvoering zodanig in te richten, dat snel kan worden gereageerd op actuele ontwikkelingen in de sector, de stad en/of nieuwe beleidsprioriteiten van de gemeente.

Ondernemerschap en innovatie

Bibliotheek Rotterdam wordt, binnen de grenzen van de wettelijke taken, het publiek belang en het gemeentelijk beleid, uitgedaagd om zelf aanvullende 'markten' en fondsen aan te boren, producten en diensten te ontwikkelen en kosten te besparen. Daarnaast wordt Bibliotheek Rotterdam uitgedaagd om op innovatieve wijze uitvoering te geven aan de wettelijke taken en de door de gemeente gestelde doelen. Daarbij moet ruimte zijn voor experimenten en nieuwe samenwerkingsvormen en -verbanden (in het bijzonder in de tijdelijke huisvesting, ter voorbereiding op de vernieuwde Centrale Bibliotheek). Bibliotheek Rotterdam innoveert bovendien op het gebied van prestatiemeting, waarbij de nadruk verschuift van output naar outcome en impact.

Adviezen van de wijkraden

In de totstandkoming van het nieuwe meerjarenbeleidsplan heeft een deel van de Rotterdamse wijkraden haar lokale vragen en behoeften meegegeven, te weten: Overschie, Hillegersberg en Schiebroek, Hillesluis, Het Lage Land-Prinsenland-'s Gravenland, Rozenburg, Hoek van Holland, Crooswijk, Entrepot Noordereiland en Groot IJsselmonde-Oud IJsselmonde. De bibliotheek heeft hier kennis van genomen en gesprekken met de wijkraden geëntameerd. De zeer diverse vragen zijn – waar mogelijk – verwerkt in de maatwerk-programma's voor doelgroepen danwel het aanwezigheidsbeleid op de korte of langere termijn.



home



inhoud



3.1.5 Sociale context

Laaggeletterdheid en ongelijkheid

Onder de Rotterdamse inwoners is 21% van de beroepsbevolking laaggeletterd.¹ Dat is significant hoger dan het al zorgwekkende landelijke percentage van 18%. Door het niet goed kunnen lezen en schrijven (hetgeen vaak samengaat met de beheersing van digitale vaardigheden en rekenvaardigheden) komen laaggeletterde Rotterdammers vaker in financiële problemen, zijn vaker werkloos, hebben een slechtere gezondheid en participeren minder. Hierdoor hebben zij ook een grotere kans op sociaal isolement en eenzaamheid.

Laaggeletterdheid wordt generatie op generatie doorgegeven.

Uit internationaal vergelijkend onderzoek PISA 2022² blijkt dat de leesvaardigheid van 15-jarigen fors is gedaald t.o.v. de resultaten uit 2018. Nederland behoort hiermee tot de laagst scorende landen in Europa. 35% van de kinderen in Nederland start de middelbare school met een te laag leesniveau.³

Rotterdam is een stad van contrasten. 15% van de inwoners leeft in armoede. Ruim 20.000 kinderen in de stad hebben met armoede te maken. Dat is ongeveer 1 op de vijf kinderen en in sommige wijken zelfs 1 op de 3⁴. Eenzaamheid bij ouderen (65+) is tussen 2016 en 2020 in Rotterdam toegenomen. Vooral laagopgeleiden, lage inkomensgroepen en alleenwonenden ervaren meer eenzaamheid. Ook komt eenzaamheid onder sommige groepen ouderen met een migratieachtergrond meer voor.⁵

Meer digitaal

Steeds evoluerende technologieën en de digitalisering van de samenleving leiden tot behoeftes bij Rotterdammers op vele vlakken: van steun bij omgang met digitale (overheids)zaken en de kennis om nieuws en informatie op waarde en waarheid te schatten, tot het informeel leren in veilige omgevingen. Volgens cijfers van CBS beschikt meer dan 20% van de Nederlanders tussen de 16 en 75 jaar niet over digitale basisvaardigheden. Omdat in Rotterdam relatief veel mensen wonen met weinig inkomen en problemen met taal, is het aannemelijk

¹ CINOP Advies, Etil, Kohnstamm Instituut & Researchcentrum voor Onderwijs & Arbeidsmarkt. Laaggeletterdheid in Rotterdam, 2016.

² Meelissen, M. R. M., Maassen, N. A. M., Gubbels, J., van Langen, A. M. L., Valk, J., Dood, C., Derks, I., In 't Zandt, M., & Wolbers, M. Resultaten PISA – 2022 in vogelvlucht. Universiteit Twente, 2023

³ Rapport De Staat van het Onderwijs, Onderwijsinspectie, 2019

⁴ Kinderen in armoede, Gemeente Rotterdam, onderzoek010, 2022

⁵ Schouten G.M., Onderzoek en Business Intelligence. Gemeente Rotterdam, 2022

dat ook een aanzienlijk percentage Rotterdammers moeite heeft om digitaal mee te komen.⁶

Rotterdam beschikt weliswaar over actieve digitale voorlopers maar ook over achterblijvers voor wie het überhaupt bezitten van een device geen vanzelfsprekendheid is. De bibliotheek signaleert een groeiende behoefte aan een sterk stedelijk netwerk voor publieke toegang tot de digitale wereld en kennisdeling over de kansen van nieuwe technologieën en de bewuste toepassing hiervan.

Meer inwoners

Rotterdam is met 650.000 inwoners de tweede stad van Nederland met een hyperdiverse populatie: 47% van de inwoners heeft geen migratieachtergrond. De stad groeit snel. Sinds 2010 is de bevolking van de stad gegroeid met 10%. Deze trend zet door: naar verwachting zal de stad in 2035 700.000 inwoners tellen. Enerzijds neemt de vergrijzing toe: in 2035 zal het aantal 65+'ers 1 op 5 zijn. Anderzijds blijft Rotterdam een jonge stad en maken jongeren in 2035 21% uit van de Rotterdamse bevolking. De aandacht voor het wijkgericht werken neemt toe, zowel in de fysieke ruimte als in gemeenschapsvorming.⁷

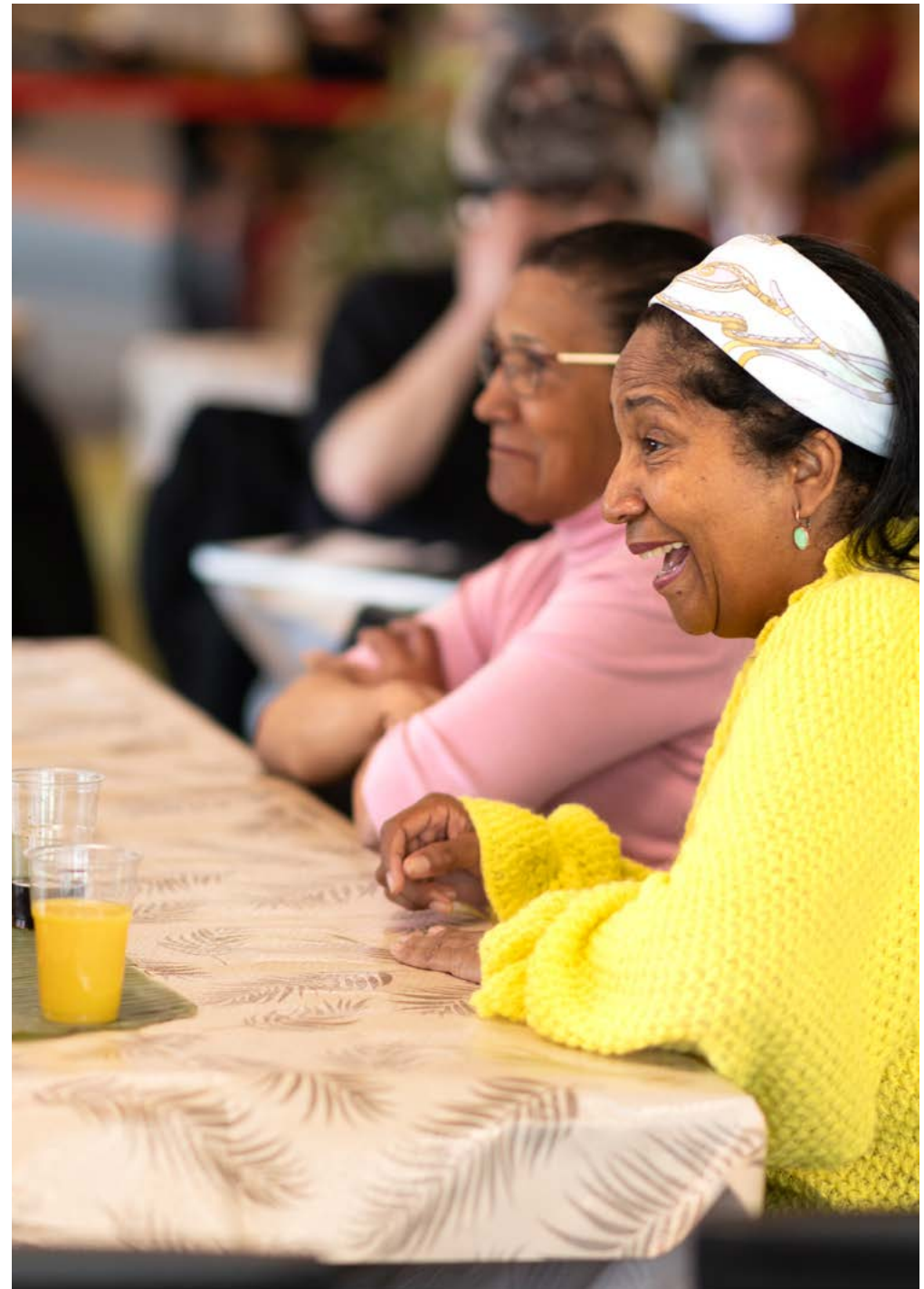
Meer behoefte aan publieke ruimte

Door de groei en verdichting van de stad is er steeds meer behoefte aan plekken die fungeren als “thuis als je niet thuis bent”. Deze plekken worden aangeduid als ‘derde plek’ (third place) omdat ze naast thuis en de werkplek of de school een derde betekenisvolle plaats in het leven kunnen vormen waar men kan studeren, werken en informeel kan ontmoeten. Een deel van de Rotterdammers beleeft publieke ruimte zelfs als first place, omdat er van een woning of dagbesteding geen sprake is. Het is vastgesteld dat neutrale gastvrije plekken door de opbouw van ‘sociaal kapitaal’ een positief effect hebben op het welbevinden van het individu en op het functioneren van de samenleving als geheel.⁸

⁶ Beleidskader basisvaardigheden in Rotterdam 2023-2026. Gemeente Rotterdam, 2022

⁷ Herijking van het Aanwezigheidsbeleid Bibliotheek Rotterdam, Andersson Elffers Felix, 2023

⁸ De bibliotheek als plek van alle Rotterdammers. Een verkenning van de bibliotheek als Third Place, Prebande Advies, 2021



4. Wat gaan we doen in 2025-2028?

4.1 Inleiding

De bibliotheek is er voor iedereen, dat is zo en dat blijft zo. Alle Rotterdammers mogen daarom in de bibliotheek een excellente basisdienstverlening verwachten. Voor iedere Rotterdammer zijn we er om de horizon te verbreden. Toch zijn er een aantal specifieke focusdoelgroepen voor wie extra aandacht nodig is en waar we nog meer impact willen maken met dienstverlening die bij de doelgroep past: jeugd, jongeren en volwassenen/ouderen met beperkte (digi)taalvaardigheid of sociaal netwerk. Via onze missielijnen maken we voor en mét hen ontwikkeling mogelijk. Hierbij is enige nuancering op zijn plaats. Zoals boeken niet altijd in één genre te vangen zijn, geldt dat ook voor mensen. Onze doelgroepaanpak is daarom te lezen als een instrument om focus aan te brengen, zonder de veelzijdigheid van de Rotterdammer uit het oog te verliezen.

In de voorgaande beleidsperiode werd onze dienstverlening beschreven aan de hand van de missielijnen-structuur. In dit plan hanteren we de opbouw: basisdienstverlening, collectie en kunst en cultuur voor alle Rotterdammers, gevolgd door de maatwerk-programma's voor onze focusdoelgroepen.

4.2 Partners en communities: samenwerken in Rotterdam

Bibliotheek is een platform voor betrouwbare en deskundige partners. De impact behalen we door niet alles zelf te doen maar samen te werken met partners met overeenkomende doelstellingen. Waar mogelijk versterken we de impact van samenwerkende partners, het onderwijs, voorschoolse voorzieningen, welzijnsorganisaties, culturele organisaties en andersom. Daarbij gebruiken we de kracht, kennis en kunde van de lokale gemeenschap, de Rotterdammer is onze belangrijkste partner: community library. In de afgelopen jaren zijn in de programma's voor doelgroepen grote stappen gezet in de overgang van collectie naar connectie. Komende periode willen we dat verzilveren en uitbouwen. Een mooi voorbeeld is het project 'Vliegend Tapijt'. Woman Connected heeft op 7 bibliotheekvestigingen 14 maanden lang vrouwen met elkaar in contact gebracht rond het

thema handwerken. Het kunstwerk dat door hen is gemaakt is aangevuld met hun verhalen en tentoongesteld in de centrale bibliotheek. Stille stemmen zijn gehoord en nieuwe communities gevormd. Ook de gastcollectie dragers dragen met hun onderzoek bij aan het zichtbaar maken van onze geschiedenis en vullen onze collectie aan met bijzondere verhalen. Deze visie op samenwerking is een rode draad door al onze programma's. We meten de impact hiervan.

4.3 Basisdienstverlening

Wie door de (digitale) entree komt van een Rotterdamse bibliotheek, ontvangt altijd een warm welkom door onze deskundige informatiebemiddelaars. We zijn geïnteresseerd naar de vraag achter de vraag en willen onze gasten leren kennen, volgens het principe van hostmanship. Om bibliotheekgebruikers correct, up-to-date en daarmee betrouwbaar te kunnen informeren werken we met Biebipedia: de zelf ontwikkelde tool voor uniforme vraagafhandeling. In de komende jaren verfijnen we onze klantreis en werkprocessen onder meer voor klanten op afstand en voor anderstaligen. Daarnaast nemen we onze serviceniveaus per locatie onder de loep: wanneer zijn we bezoekers full service of medium-service van dienst? En wanneer kunnen we volstaan met een veilige onbemande openstelling voor studie en self-service? Deze analyse en uitwerking van de serviceniveaus heeft een directe relatie met het indelen van onze openingstijden. Vanaf 2025 zal het aantal bemande openingsuren met circa 60 uur uitgebreid worden door de middelen die via de specifieke rijks gelden voor (nieuwe) wijkbibliotheken worden ontvangen. Het aantal onbemande uren zal door de herijking van de serviceniveaus eveneens worden uitgebreid.

Ook via onze digitale dienstverlening kunnen Rotterdammers online terecht voor kennis en informatie, digitale collectie en online vraagafhandeling met onze medewerkers via diverse kanalen en devices. In samenwerking met de branche en de Koninklijke Bibliotheek werken we de komende periode aan het verbeteren van de gebruiksvriendelijkheid en toegankelijkheid van onze online aanwezigheid.

“Als je meer weet over historische contexten, dan weet je waar menselijk gedrag vandaan komt. Maar dat is ook mijn punt. Is iets geschiedenis als het ergens vindbaar is en is vastgelegd? Tellen andere geschiedenissen dan niet?”

Carla Tjon, deelnemer aan *Verhalen van de stad*

Het aantal studieplekken in de bestaande locaties wordt op peil gehouden en door de nieuwe vestigingen uitgebreid op vier locaties. Het aantal is afhankelijk van de mogelijkheden die de locaties bieden. Voor onze bezoekers zullen we in de komende beleidsplanperiode in samenwerking met de gemeente Rotterdam en Public Roam gratis en veilig wifi realiseren op alle locaties.

4.4 Collectie en kennisdeling

Bibliotheek Rotterdam heeft een pluriforme brede collectie waarin het ruime en aantrekkelijke aanbod voor alle levensfasen meer is dan boeken: ook andere vormen van (digitale) informatiedragers en verhalen worden gedeeld als middel om te ontwikkelen, verbinden, verwonderen. Want ondanks de bredere maatschappelijke rol die de bibliotheek vervult, blijft onze collectie het fundament waarop wij bouwen. In de periode 2025-2028 blijft de totale collectie van circa 650.000 items gelijk in aantal. De collectie zal nog meer worden toegespitst op lokale behoeften. De inhoud en het proces van modern collectioneren richt zich, in samenhang met de activiteiten, op het betrekken van inwoners, onder meer via tien gastcollectieuren per jaar. De Rotterdammer herkent zich in de collectie en actuele onderwerpen worden veelzijdig belicht door 20% van de collectie-aanschaf te richten op de specifiek lokale behoefte.

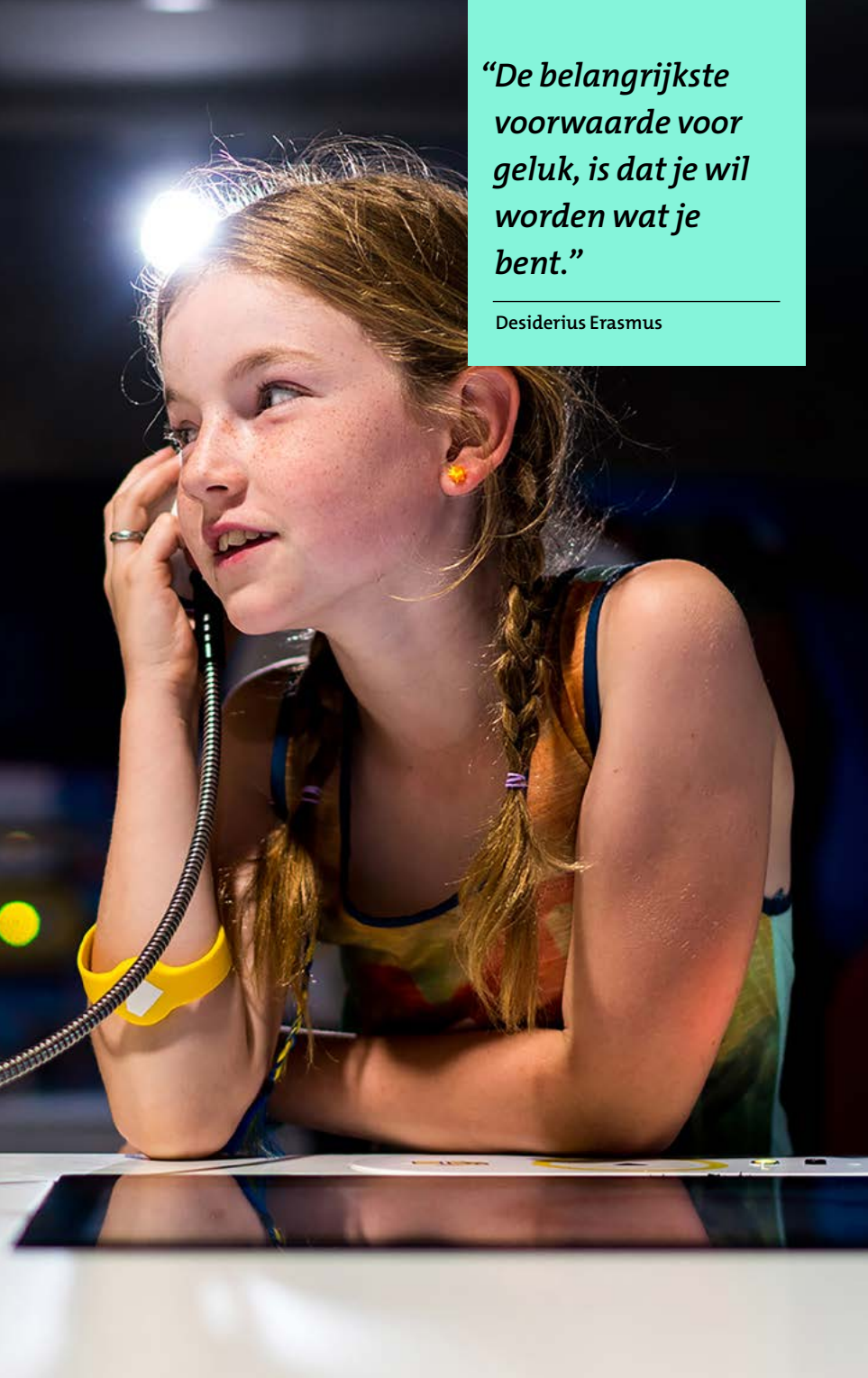
Het succesvolle programma *Verhalen van de stad* – waarin aandacht is voor Rotterdamse thema’s, bijvoorbeeld over de migratiegeschiedenis of levensverhalen van inwoners – wordt gecontinueerd. De collecties zijn makkelijk vindbaar via een gebruiksvriendelijke catalogus en bevinden zich zo veel mogelijk in de open ruimte. In de komende jaren wordt de meertalige collectie herzien en uitgebreid en wordt het gebruik van de digitale collectie bevorderd door via onze onderwijspartners de kennis bij de doelgroepen te vergroten en in contentcampagnes dit aanbod te promoten.

4.5 Erfgoed

De erfgoedcollecties van Bibliotheek Rotterdam bestaan uit de Erasmuscollectie, de beeldcollectie Atlas Van Stolk, en verschillende andere unieke Rotterdamse deelcollecties. De Erasmuscollectie is de grootste collectie ter wereld met boeken van en over Desiderius Erasmus en werd in 2023 toegevoegd aan het UNESCO Memory of the World Register. Atlas Van Stolk is een unieke beeldcollectie over de Nederlandse (cultuur)geschiedenis en bevat historische nieuws- en spotprenten, maar ook fotomateriaal, affiches en eigentijds beeld. Ook deze collectie ontving de UNESCO-status in het ‘Netherlands Memory of the World Register’. Wij zijn met trots verantwoordelijk voor het beheer, de laagdrempelige toegang en het gebruik door internationale wetenschappers

“De belangrijkste voorwaarde voor geluk, is dat je wil worden wat je bent.”

Desiderius Erasmus



en landelijke/lokale potentiële bewonderaars. Hiervoor streven we naar het predicaat verantwoord beheer en behoud van de collectie door de audit van het Nederlandse Museumregister. We bevorderen het wetenschappelijk gebruik onder meer door samenwerking met de Erasmus Universiteit Rotterdam en bijvoorbeeld door jaarlijks minstens één Erasmus Collection Fellowship toe te kennen aan een internationale onderzoeker.

In de komende jaren zijn alle collecties tijdelijk opgeslagen in het Stadsarchief Rotterdam en blijven daar toegankelijk. Het is onze ambitie om de collecties de komende jaren nog verder te catalogiseren, digitaal te ontsluiten en met name in te zetten als middel voor burgerschapsvorming en verdraagzaamheid. Met drie (reizende) tentoonstellingen per jaar, educatieprojecten en publiekspresentaties zetten onze unieke collecties een breed publiek aan tot kritisch denken én kritisch kijken. Inhoudelijk staan de thema's vrijheid en democratie centraal. Met het mediawijsheid-programma Beeldkraken streven we naar een toename in gebruik van 3.000 naar 7.000 bezoekers per jaar.

4.6 Kunst en Cultuur, Opinie en Debat

Het culturele aanbod voor volwassenen in Rotterdam is breed en gevarieerd en de stad wordt steeds meer een broedplaats voor creatieve makers. De bibliotheek onderscheidt zich door haar grote bereik van Rotterdammers die geen of minder gebruikmaken van het overige cultureel aanbod in de stad. Het is een plek waar mensen van allerlei achtergronden, soms voor het eerst, in aanraking kunnen komen met kunst en cultuur. De bibliotheek blijft vrijetijdslezers en cultureel geïnteresseerden binden, boeien en stimuleren tot zelfontplooiing, in samenwerking met cultuur- en kunstinstellingen uit de stad. De culturele en literaire programmering – van meet-up tot (virtuele) expositie – verrast, wakkert nieuwsgierigheid aan, maakt bezoekers bewust van actuele of historische (Rotterdamse) vraagstukken. We bieden een platform voor denkers en kunstenaars uit de verschillende wijken, waarbij in 11 van de 23 vestigingen actief en in co-creatie geprogrammeerd wordt. We bereiken dit door intensief samen te werken met wijkpartners maar ook met stedelijke culturele instellingen om het bereik te vergroten. Ook leggen we verbindingen tussen andersdenkenden en faciliteren open gesprekken en debatten, die zo veel mogelijk vrij toegankelijk zijn en verbinding bevorderen. Hiervoor bieden we een neutraal podium aan stedelijke debatpartners of aan landelijke initiatieven als de Living Library. Onze Erasmuscollectie en Atlas Van Stolk worden interactief ingezet als interactief 'conversation piece' voor dialoog en burgerschap.

4.7 Programma's voor focusdoelgroepen

4.7.1 Jeugd 0-12 jaar

We zetten sterk in op onze jeugd en bieden Rotterdamse kinderen van jongs af maximale ondersteuning bij het ervaren van taalplezier, (digi) taalvaardigheid en beeldtaal. Hiermee wordt spelenderwijs de basis gelegd voor een geletterde samenleving, waarin zowel kennis als verbeeldingskracht gewaardeerd wordt. Media-opvoeding is hierin geïntegreerd. Voor jeugd tot en met 18 jaar is lidmaatschap van de bibliotheek gratis. We trekken lering uit de bevindingen van het lectoraat *Samenwerken aan een Taalrijke Omgeving voor Jonge Kinderen* van Hogeschool Rotterdam. Als ketenpartner in de stad onderschrijven we de gezinsaanpak laaggeletterdheid. Daarom hebben we vanaf 2024 de VoorleesExpress in huis. Hiermee zijn we nog beter in staat om via voorlezen bij mensen thuis Rotterdammers in de wijkbibliotheek uit te nodigen. Jaarlijks komen minimaal 180 gezinnen thuis in aanraking met boeken en voorlezen. 20% van deze ouders stroomt door naar het aanbod voor volwassenen.

In de vestigingen

In onze vestigingen werken we met ouders en wijkpartners aan een enthousiasmerende vrijetijdsprogrammering voor kinderen. Hierbij bereiken we een groei van 10% in de komende beleidsperiode ten opzichte van 2023. Om nog meer in de haarvaten van de wijk te werken, treft men daar in de nieuwe periode in alle locaties waar jeugdprogrammering is tenminste een community-librarian voor jeugd: een vertrouwd gezicht voor gezinnen en een spin in het web in de wijk.



Sinds 2007 heeft Rotterdam een Stadsdichter. Bibliotheek Rotterdam vervult daarin de rol van coördinator. Om het jaar kiest een onafhankelijke commissie een nieuwe Stadsdichter, die volledige artistieke vrijheid krijgt. Elk jaar worden zes gedichten van de Stadsdichter op een bijzondere manier onder de aandacht gebracht van Rotterdammers.



inhoud

Op pleinen en in parken realiseren we activiteiten die toeleiden naar de wijkbibliotheek. Met ons project Leeshulp helpen vrijwilligers kinderen uit groep 7 en 8 met extra oefenen met lezen. Dit project breiden we in de komende periode uit van Delfshaven, Overschie, IJsselmonde, Feijenoord en Afrikaanderwijk met de wijken Charlois en Hoogvliet.

Op school

In het onderwijs staat in de voorschoolse leeftijd (0-6 jaar) de samenwerking met de voorschoolse instellingen, Centrum voor Jeugd & Gezin (CJG), ambassadeurs en ouders centraal, onder meer via het programma Boekstart in de Kinderopvang en het programma De Bibliotheek *op school* (dBos). Inhoudelijk verschuift de nadruk van aanbodgericht naar vraaggericht en de ondersteuning van docenten. We streven hier naar een toename in het voorschools bereik van 10% ten opzichte van 2023. In de levensfase van 6-13 jaar bereiken we in 2024 op 70% van de Rotterdamse basisscholen 38.000 kinderen, zonder rekening te houden met de mogelijkheden die impuls gelden bieden. Onder voorbehoud van financiering breiden we ons dBos programma uit met de doelgroep voorschools en voortgezet onderwijs/mbo als prioriteit in de groei.

4.7.2 Jongeren tot 27 jaar

In 2023 wonen in Rotterdam 90.000 jongeren tussen 15 en 25 jaar die opgroeien in een tijdgewricht waarin de digitalisering, de gebeurtenissen op het geopolitieke wereldtoneel en de klimaatvoorspellingen hun levens beïnvloeden. Bovenop deze onzekerheid groeien ze op in een stad waar sociale problematiek ongelijke kansen creëert. Bibliotheek Rotterdam wil er voor jongeren zijn. Als neutrale veilige haven, als plek om rustig te studeren en beter te worden in basisvaardigheden, leesplezier te ervaren en voor het ontdekken van hun talent, interesses en zelfvertrouwen.

In de vestigingen

In huis doen we dat op onze Jongerenvloeren op Zuidplein en in de Centrale waar een wekelijks activiteiten aanbod altijd met, door en voor jongeren tot stand komt: van Booktok tot deep democracy-gesprek. Op voorwaarde van aanvullende financiering door fondsen breiden we de jongerenprogrammering uit met IJsselmonde en Ommoord en een Meemaakpodium in Hoogvliet, waar de vestigingen Lage Land, Beverwaard en Overschie via nieuwe kleinschaligere jongerenactiviteiten actief naar toeleiden.

“Dus dit was mijn spreekbeurt over de Afrikaanse reuzenslak. Zijn er nog vragen?”

Ayoub, 9 jaar
Bibliotheek Delfshaven



De Bibliotheek *op school* houdt in:

- Levering van een rijke boeken collectie op school
- Individueel bestellen per leerling
- Advies en training door onze experts lees- en taalvaardigheid
- Een gratis bibliotheekabonnement voor pedagogisch medewerkers en leerkrachten

Uit onderzoek naar de effecten van de aanpak van de Bibliotheek *op school* blijkt dat deze effectief is in de strijd tegen laaggeletterdheid. Kinderen op scholen die de aanpak volgen, lezen meer en hebben een betere leesvaardigheid dan kinderen op scholen waar geen speciale aandacht is voor de boekencollectie. Zo scoren de leerlingen op scholen die deelnemen aan de Bibliotheek *op school* significant hoger op begrijpend lezen dan leerlingen op andere scholen (Nielen & Bus, 2016).

Uit onderzoek naar de effecten van de schoolbibliotheek op het leesgedrag van niet-westerse migrantenleerlingen blijkt dat er een positief effect is op de woordenschat. Daarnaast vonden de leerlingen lezen na verloop van tijd belangrijker dan leerlingen op een school zonder schoolbibliotheek (Kleijnjen, 2016).



home



inhoud

Aanvullend hierop zien wij in onze Maakplaats010 een plek om samen te leren van het digitaal makers-landschap, van lasersnijden tot video-editing. Maakplaats010 wordt in de komende periode onderdeel van een Cities of Learning-platform⁹. Deelnemers kunnen hiermee op basis van opgedane vaardigheden badges verdienen en bij (toekomstige) werkgevers laten zien. De badges zijn een erkenning, ondersteunen jongeren met een minder gemakkelijke start bij het inzichtelijk maken van hun talenten en bevorderen kansengelijkheid.

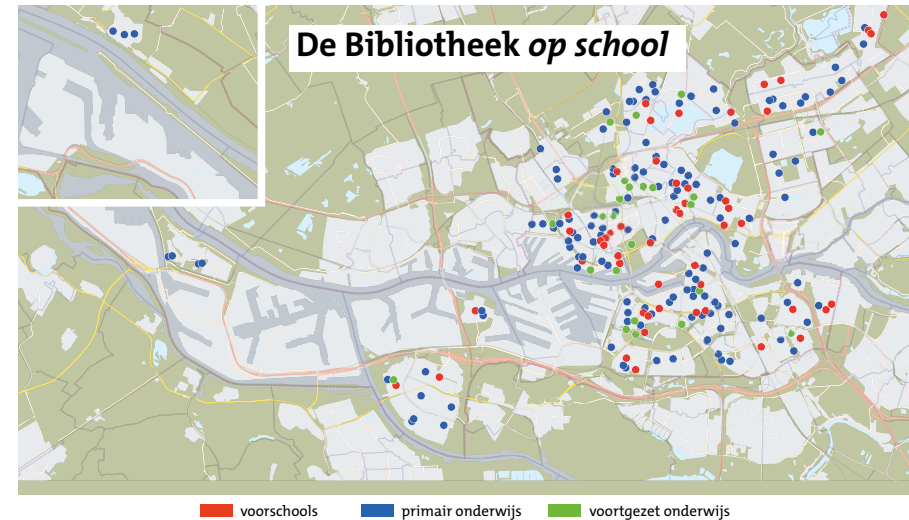
Op school

Vanuit het Rotterdamse voortgezet en middelbaar onderwijs en MBO is er een grote vraag om ondersteuning in de taalvaardigheid programma's. De bibliotheek biedt hiervoor een voortzetting van een Doorgaande Leeslijn, die met Boekstart in de Kinderopvang en de Bibliotheek *op school* wordt ingezet. In het voorjaar van 2022 is door het ministerie van OC&W het Masterplan Basisvaardigheden gepresenteerd. Dit is een breed programma voor de basisvaardigheden taal, rekenen/wiskunde, burgerschap en digitale geletterdheid. Het doel is dat in 2027 alle leerlingen van het primair- en voortgezet onderwijs de basis beheersen. Met dBos heeft Bibliotheek Rotterdam zich inmiddels ook in het voortgezet onderwijs bewezen als deskundig partner. We stimuleren, adviseren en ondersteunen bij het opzetten van een optimale leescultuur en zetten daarnaast in op mediawijsheid met professionele en persoonlijke begeleiding.

We meten, evalueren en presenteren de effecten op het leesplezier via de Monitor van dBos bij alle aangesloten scholen. In de periode 2025-2028 wordt het praktijkonderwijs toegevoegd als doelgroep. We ontwikkelen verder een aparte programmalijn voor hbo en mbo met de focus op de studies Pabo en Onderwijsassistenten.

dBos vo is in 2028 operationeel op 25% van het aantal vo-instellingen. Dit betekent een meerjarige samenwerkingsovereenkomst met 20 instellingen.

Ook zijn we regisseur van het project Heel Rotterdam Leest waarmee we met een brede stedelijke coalitie een leesplezier-offensief uitdragen. Bovendien ontwikkelen we los educatief aanbod binnen de thema's taal, burgerschap en digitale geletterdheid, onder meer gebruikmakend van onze erfgoedcollecties Atlas van Stolk en Erasmus.



4.7.3 Basisvaardigheden en sociale ontmoeting voor volwassenen en ouderen

De bibliotheek heeft ruime ervaring met het informeel aanleren van (digi) taalvaardigheden aan volwassenen van diverse opleidingsniveaus en afkomstig uit alle windstreken, met bijvoorbeeld voor de Taalcafés 12.000 deelnemers per jaar. De gemene deler is achterstand in de Nederlandse taal, gecijferdheid en/of begrip van digitale handelingen. Aan onze vele tafels groeien niet alleen dagelijks de kennis en woordenschat maar ook de onderlinge verbinding tussen de deelnemers en hun zelfvertrouwen.

Het aanbod is gericht op drie domeinen:

- Zelf leren: cursussen en workshops binnen én buiten de bibliotheek samen met onder meer welzijnspartijen en migrantenorganisaties;
- Informatie en advies: het beantwoorden van vragen en doorverwijzen;
- Praktische hulp: ter plaatse oplossen van (digitale) problemen, bijvoorbeeld door een app te installeren of een e-book te downloaden.

⁹ <https://www.citiesoflearning.net/>

Dit dagelijkse aanbod creëren we niet alleen, maar samen met ervaren partners in informatieverstrekking over inburgering, internetbankieren en sociale rechten. Lidmaatschap is gratis voor vluchtelingen die in Rotterdam verblijven. Vanuit onze gezinsaanpak verbinden we ouders die deelnemen aan jeugdprogramma's aan ons aanbod voor volwassenen. In de komende jaren breiden we het aantal vestigingen uit van 11 naar 17 locaties en voegen we naar behoefte programma's toe, bijvoorbeeld over cyberveiligheid, kunstmatige intelligentie en digitaal nalatenschap. Ons taalhuis is in 2022 gecertificeerd door de Certificeringsorganisatie Bibliotheekwerk, Cultuur en Taal. In 2026 streven we naar een tweede certificering van het digitaal-huis.

In alle vestigingen zijn de informatiebemiddelaars extra alert op senioren die lijken te vereenzamen. We organiseren voor hen betekenisvolle ontmoetingsmomenten, gericht op bijvoorbeeld weerbaarheid, gezondheid en gewoonweg plezier.

Digitale Inclusie

In de afgelopen beleidsperiodes groeide landelijk het besef dat digitaal zakendoen met de overheid voor een aanzienlijk deel van de bevolking (te) complex is. Middels een aparte subsidieregeling vanuit het rijk werden extra middelen toegekend om de burger via de bibliotheek beter van dienst te zijn, bijvoorbeeld met informatie over toeslagen of belastingaangifte. Hiertoe werden in Bibliotheek Rotterdam Informatiepunten Digitale Overheid (IDO) ingericht – met gespecialiseerde medewerkers. Ook is er een groot netwerk van partners op dit gebied opgebouwd, zijn er mobiele IDO spreekuren en een Jongeren-IDO gevormd en is er een cursussen-aanbod vanuit het IDO. Komende beleidsperiode wordt de dienstverlening van IDO verder doorontwikkeld. Mocht de subsidiestroom vanuit het rijk vervallen, dan vervalt ook de mogelijkheid om deze hoognodige IDO's en de andere verworvenheden in stand te houden. Binnen Rotterdam sluiten we aan op het gemeentelijke Programmaplan Digitale Inclusie waarbij we in samenwerking met stad en partners gezamenlijk werken aan een toename van de digitale geletterdheid en infrastructuur.

“Mijn Taalcafé-deelnemer kon na een tijdje in het Nederlands uitleggen waarom hij zich ging inschrijven bij zijn mbo-studie. Ja, dat voelde wel waanzinnig.”

Pauline, vrijwilliger Taalcafé



home



inhoud



4.8 Belangrijke dossiers 2025–2028

4.8.1 Vernieuwing Centrale Bibliotheek

In de aankomende beleidsplanperiode is de Centrale Bibliotheek vertrokken van haar vertrouwde adres en bevindt zich aan de Librijesteeg. Ons streven is Rotterdammers deze drie jaar de beste tijdelijke bibliotheek te bieden. We realiseren ons dat de open sfeer en de grandeur die het gebouw aan de Hoogstraat kenmerkt een belangrijke motivatie is voor Rotterdammers om de Centrale Bibliotheek te bezoeken en prettig in te vertoeven. Het verblijf in een kantoorgebouw gedurende de bouwfase maakt die beleving tijdelijk anders en kan de tevredenheid en de bezoekers van de centrale vestiging beïnvloeden. De bouwperiode doorbreekt een jarenlang gegroeide routine van heel veel Rotterdammers in de vindbaarheid van hun pand en van hun collecties, hun verblijf en activiteitendeelname.

Maar ondanks de tijdelijke teruggang in vierkante meters (van ca. 23.000 m² naar circa 17.000 m²) en het missen van de karakteristieke eigenschappen van onze iconische Centrale, stellen we alles in het werk om Rotterdammers in deze transitie mee te nemen en toch een volledige dienstverlening te bieden. Onze marketing en communicatie is erop gericht om via diverse campagnes en acties dit proces zo duidelijk mogelijk uit te leggen en te blijven enthousiasmeren. De collectie blijft in omvang vrijwel gelijk, evenals het aantal studieplekken. Voor alle doelgroepen continueren we de programma's, zij het in een iets andere vorm. Immers, de Librijesteeg is ontworpen als een kantoor en heeft hierdoor geen theater of andere podia. Daarom zal met name gebruik gemaakt worden van vlakke vloeren en open programma's. Deze periode wordt benut om te leren en te experimenteren met nieuwe vormen van programmering, bijvoorbeeld door gebruik te maken van een openbare keuken, digitaal experiment te ontwikkelen en samen te werken met nieuwe creatieve partners, zoals het Hout en Meubileringscollege. Voor jongeren experimenteren we met nieuwe ruimtes/studio's op het gebied van contentcreatie.

Met een aantal synergetische partners, zoals UWV, Rotterdampas en CJG, streven we in de Tijdelijke Centrale Bibliotheek naar een behoud van de verhuurrelatie waarmee voor de bezoeker een bibliotheekbezoek extra waardevol is. De erfgoedcollecties vinden tijdelijk onderdak in het Stadsarchief, in geschikte klimatologische ruimtes. Tegelijkertijd blijven ze zichtbaar in permanente tentoonstellingen en programmering in de Librijesteeg. Ook deze drie jaar vinden we het belangrijk om de Atlas Van Stolk en de Erasmuscollectie binnen de Librijesteeg en bij partnerinstellingen prominent in beeld te houden bij een breed publiek. Een belangrijk uitgangspunt voor de inrichting van dit tijdelijke pand is: 100% circulair. Concreet betekent dit zo veel mogelijk hergebruik van de inrichting van

de 'oude' Centrale Bibliotheek in de tijdelijke locatie. We kiezen hiermee bewust voor een zorgvuldige omgang met materialen en gemeenschapsgeld, voor mens en milieu.

De opening van de tijdelijke Centrale Bibliotheek is voorzien in het vierde kwartaal van 2025. We gebruiken deze periode ook om de dienstverlening in de vestigingen meer aandacht te geven en met programmering op maat het vormen van communities verder te stimuleren.

In diezelfde jaren krijgt de nieuwbouw aan de Hoogstraat 110 vorm en staan we voor de grootste investering ooit in de geschiedenis van de bibliotheek: met inbreng van € 7,5 miljoen uit eigen middelen zal een totaal van € 21,3 miljoen worden geïnvesteerd in inrichting en inventaris. Het vergt een optimaal samenspel met de projectleiding van de Gemeente Rotterdam binnen het door hen geleide totaalproject en het architectenteam Powerhouse/Atelier Oslo/LundHagem, maar het zal ook uitermate veel tijd en aandacht vragen van alle disciplines in de bibliotheek, om de nieuwe Centrale een inhoud en uitstraling te geven, waarmee streven naar de kwalificatie "Best library of the world". Om dit te bewerkstelligen wordt binnen het project Vernieuwing Centrale Bibliotheek door diverse werkgroepen en met vele andere vakspecialisten – van klantreis tot experimentele ruimte – tijdens het tijdelijke verblijf onafgebroken samengewerkt en voorbereid.

4.8.2 Onderzoek digitale transformatie

De samenleving is in rap tempo gedigitaliseerd, maar het lukt lang niet iedereen om het tempo van technologische versnelling bij te houden. Deze versnelling werkt ongelijkheid tussen burgers in de hand. Steeds meer mensen kunnen met moeite omgaan met de enorme toevloed aan informatie en nemen slechts ten dele kennis van ontwikkelingen. Artificial Intelligence ontwikkelt zich razendsnel en kennisinstellingen wereldwijd zijn zoekende naar de gevolgen hiervan voor de mens én wat dit betekent voor hun eigen rol, taak en toepassing, waarbij ethiek, veiligheid, betrouwbaarheid, toegankelijkheid en creativiteit belangrijke elementen zijn.

Onze ambitie is om in de Vernieuwde Centrale in 2028 een 'state of the art digitale bibliotheek' te ontwikkelen waarin bezoekers spelenderwijs leren omgaan met alles wat nodig is in onze digitale samenleving. Bibliotheken hebben een rol te vervullen in het zorgen voor digitaal vaardige burgers en gelijke toegang tot betrouwbare bronnen als voorwaarde van een goed werkende democratie. Daarom gaan we in de komende beleids



Impressie tijdelijke huisvesting Librijesteeg



home



inhoud



periode eerst onderzoeken, onder andere door middel van experiment, hoe we aan deze opgave kunnen bijdragen. Kunnen wij – onder meer in onze online aanwezigheid, programma’s en faciliteiten – Rotterdammers met meer impact en op vernieuwende wijze ondersteunen om de steeds veranderende wereld beter te begrijpen en hiermee bijdragen aan het vergroten van de kansengelijkheid en het ontwikkelen van vaardigheden?

We onderzoeken dat samen met specialistische partners, de branche en de G4. We hanteren hier het uitgangspunt ‘bridging’ en willen digitale voorlopers en achterblijvers aan elkaar verbinden om met de samenleving als geheel zelfredzamer te laten zijn.

Een van de concrete experimenten in de periode van de Tijdelijke Huisvesting zal de ontwikkeling zijn van een innovatieve experimentele ruimte in de Vernieuwde Centrale Bibliotheek waar Rotterdammers – jong en oud – met plezier en binnen een didactisch onderbouwd programma van elkaar leren over en in de virtuele wereld. Parallel daaraan investeren we in de digitale dienstverlening aan onze bezoekers en scholen we de medewerkers in onze organisatie om deze transformatie te kunnen blijven volgen.

4.8.3 Onderzoek naar abonnementenstructuur

In de komende periode onderzoeken we welke vormen van modern lidmaatschap aansluiten bij de wens van de leden en (nog) niet-leden. Buiten de traditionele vormen van abonnementen, onderzoeken we proposities die van een (beperkt) freemium- of pay-it-forward-model uitgaan en/of die aansluiten op de behoeften van mensen in verschillende levensfasen. Het gratis lidmaatschap voor alle leeftijden – zoals in Scandinavië gebruikelijk is – is ook voor ons nog steeds een grote wens. De landelijke gesprekken binnen de sector worden nauwlettend gevolgd. In het verstrekken van gratis lidmaatschappen voor iedereen schuilt een risico op het verlies van BTW (voor)af trek bij de belastingdienst. Het gesprek hierover dient derhalve op landelijk niveau via de VOB met de ministeries van OCW en Financiën te worden gevoerd, eer Bibliotheek Rotterdam daarin grote stappen zet.

4.8.4 Creatief ondernemerschap

In lijn met de gemeentelijke uitgangspunten zet de bibliotheek zich – binnen de mogelijkheden van een stichting met publiek belang – in voor ondernemerschap met financiële en maatschappelijke opbrengst. Ten eerste zorgen we voor inkomsten uit verhuur van zalen en partnerruimtes. Verder worden in 2024 en 2025 nieuwe proposities ontwikkeld voor sponsoring en fondsenwerving voor aanvullende activiteiten en projecten in de Vernieuwde Centrale Bibliotheek, onderzoek naar digitale transformatie, extra digitale faciliteiten, beeldende

kunst in de publieke ruimte of acquisitie van erfgoed, waarbij zowel de eigen doelstellingen als die van mogelijke schenkers gediend worden. Hiertoe wordt ingezet door het (ver)kennen van de markt van fondsen en mogelijke sponsors, het opzetten van relatiebeheer met die partijen en de inzet van marketing bij het neerzetten van de proposities.

Ook wordt er een nieuw en gebruiksvriendelijk vrienden- en donateursprogramma opgezet voor potentiële individuele schenkers en nalatenschappen, geïnspireerd door instellingen als Diergaarde Blijdorp. In de aanloop naar de Vernieuwde Centrale wordt geprobeerd om deze grote en kleine partijen – die zelf niet noodzakelijkerwijs een gebruiker zijn van de bibliotheek maar wier missie en hart eraan verbonden zijn – de kans te geven een financieel steentje bij te dragen aan de bibliotheek van alle Rotterdammers.



5. Bedrijfsvoering

Om onze strategische ambitie op het gebied van gebruiksvriendelijkheid en toegankelijkheid waar te maken, werken we de komende vier jaar organisatie breed aan enerzijds de verbetering van een aantal (logistieke) werkprocessen en anderzijds aan deskundigheidsbevordering bij medewerkers. Deze dossiers zijn mede ingegeven zijn door de verhuizing van de Centrale Bibliotheek naar een nieuwe locatie, maar zijn voor alle vestigingen en medewerkers relevant:

- de route van het boek
- digitale interacties/vraagafhandeling
- bewegwijzering/vindbaarheid van de collectie
- reserveringssysteem voor zalen en studie/werkplekken en events
- deskundigheidsbevordering en flexibele inzet van medewerkers

Daarnaast liggen er in komende jaren kansen om met de sector te komen tot een landelijk bibliotheekstelsel. Deze ontwikkelingen worden nauwlettend gevolgd, waarbij de voordelen van instappen moeten opwegen tegen het verlies aan mogelijkheden van het bestaande systeem.

5.1 Mensen maken de bibliotheek

Bibliotheek Rotterdam wil een werkgever zijn waar gemotiveerde medewerkers (194,7 fte), trainees/stagiaires en vrijwilligers werkgevoel ervaren en zich kunnen ontwikkelen in hun deskundigheid, om hiermee de Rotterdammer nog beter van dienst te zijn. Vakmanschap, verbondenheid, voldoening en vertrouwen staan centraal. De veranderende informatiesamenleving, de digitale ontwikkelingen, cyberveiligheid en de moderne bibliotheekfunctie als makelaar in ontmoetingen, kennis en activiteiten vragen om actuele kennis en capaciteiten. In de komende periode ligt de focus daarom op permanente scholing, duurzame inzetbaarheid, strategische personeelsplanning en de verbetering van onze arbeidsmarktcommunicatie.

De medewerkers van de bibliotheek zetten zich met hun eigen unieke talenten maximaal in voor de maatschappelijke missie. We werken multidisciplinair samen in een productieve organisatie waarin inclusie, diversiteit en gelijkwaardigheid werkwoorden zijn. Onze ambitie is dat

wij in 2029 met trots kunnen zeggen dat iedereen heeft meegebouwd aan de beste en mooiste Centrale Bibliotheek van Europa.

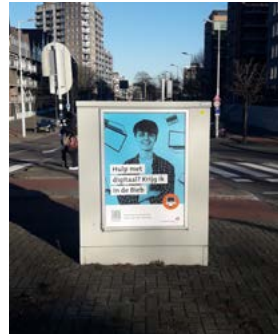
We ervaren dagelijks de enorme meerwaarde voor en door onze vrijwilligers, waaronder mensen met een afstand tot de arbeidsmarkt. In de komende jaren groeien we door de overname van VoorleesExpress en uitbreiding van programma naar meer vestigingen van 440 naar 700 vrijwilligers. Met ons 'binden en boeien-programma' stimuleren we een langdurige en plezierige connectie met deze ambassadeurs van de bibliotheek.

5.2 Cyberveiligheid

We beschermen de systemen en data waar we verantwoordelijkheid voor dragen, enerzijds door de technische inrichting en anderzijds door het bevorderen van security awareness via trainingen aan medewerkers. Op basis van een meting van onze informatieveiligheid uit 2023, met als beoordeling een ruim voldoende, is geconcludeerd een extra focus te leggen op bewustzijnsvergroting bij medewerkers. Hiervoor is een plan opgesteld, dat in de jaren tot 2028 tot een verhoging van het volwassenheidsniveau van de organisatie zal leiden.

5.3 Marketing, onderzoek en communicatie

Een dynamische organisatie met zo veel doelgroepen, diensten, nieuwe vestigingen en een huisvestingsproject dat vol in de aandacht staat, vraagt om een doeltreffende communicatiestrategie, met oog voor alle stakeholders. De contentstrategie is drieledig: heldere algemene communicatie over de basisdienstverlening, maatwerkcommunicatie voor specifieke events/doelgroepen/wijken (mede in lijn met de behoefte van de wijkraden) en grote campagnes over beeldbepalende projecten zoals de Vernieuwing van de Centrale Bibliotheek. Aan het bereiken en onderhouden van duurzame relaties met de stakeholders – van laaggeletterden tot veellezers, jongeren en (media)partners – ligt onderzoek, data gedreven werken en een CRM ten grondslag. In de komende periode besteden we, in samenwerking met de branche, meer aandacht aan onderzoek en aan opkomende technologieën en digitale platforms teneinde trends snel te signaleren en flexibel aan te kunnen sluiten. We maken gebruik van het Whize-model, anticiperen en vertellen, in een thematische aanpak, met trots het verhaal van de bibliotheek op de manier die bij de ontvanger past.



5.4 Huisvesting

Onze drieëntwintig vestigingen en het warehouse zijn schoon, heel, veilig, warm en uitnodigend. Afhankelijk van de omvang van de vestiging ervaart de bezoeker in iedere vestiging ruimte om te leren, ontwikkelen, ontmoeten en verwonderen door middel van collectie, plek voor activiteiten en studie, als third, second of first place.

In de afgelopen jaren is er geïnvesteerd in visieontwikkeling over de vragen: op welke plekken in de stad maken we het meeste impact, met wie wonen we samen, welk maatwerk is inhoudelijk nodig en hoe richten we onze locaties daarop in? Het onderzoek 'Een verkenning van de bibliotheek als Third Place' door Prebande Advies en het onderzoek 'Herijking van het Aanwezigheidsbeleid Bibliotheek Rotterdam' door Bureau Andersson Elffers Felix boden daarvoor waardevolle inzichten. De komende periode brengen we die tot resultaten. Dit betekent dat alle vestigingen op maat geschikt(er) worden gemaakt om te verblijven en te programmeren en dat de openingstijden zo ruim mogelijk worden ingesteld, om voor een breed publiek toegankelijk te zijn. Met de uitbreiding met twee nieuwe vestigingen en dankzij ons warehouse van waaruit het onderwijs bediend wordt, bevindt de bibliotheek in de haarvaten van de stad. Waar mogelijk blijven we aansluiting zoeken bij welzijnsinstellingen, culturele voorzieningen of wijkhubs en werken nauw samen bij gemeentelijke gebiedsontwikkelingen.

5.5 Duurzaamheid

Een belangrijke ambitie – en tevens een van de pijlers de Vernieuwing van de Centrale Bibliotheek – is het realiseren van een meer duurzame bedrijfsvoering. De Tijdelijke Centrale Bibliotheek wordt ingericht volgens het principe 100% circulair. Met leveranciers die niet aantoonbaar ruim aandacht aan duurzaam ondernemen besteden, sluiten we geen nieuwe contracten meer af. We spannen ons in om in de nieuwe beleidsperiode het Duurzaam Gastvrij-certificaat te behalen: we werken zelf milieubewust en delen deze doelstelling ook actief met onze bezoekers, ook in onze programmering.

5.6 Financiën en Control

Om toekomstbestendig onze doelen te bereiken is een financieel gezonde organisatie essentieel. In de komende jaren ligt de focus op de versteviging van onze positie door de financiële bedrijfsvoering te optimaliseren, specifiek op de dossiers projectcontrole, de beheersing van (doel)subsidies en inkoop. Instrumenten hiervoor zijn sturingsinformatie met kwalitatieve parameters, kwaliteitsmanagement en risicomangement. Het project Vernieuwing Centrale Bibliotheek vraagt van de bibliotheek om een verdieping van de adviserings- en monitoringsrol en financiële visie. De bibliotheek is en blijft voor het overgrote



deel van haar bestaan afhankelijk van de jaarlijkse exploitatiesubsidie van de gemeente Rotterdam. Voor specifieke en eindige projecten spant de bibliotheek zich in voor de werving van incidentele subsidies en fondsen. Overige externe baten worden geworven via lidmaatschap, verhuur van ruimtes en facilitaire opbrengsten.

Risicomanagement

Bij het neerzetten van de strategische doelstellingen voor de komende jaren is de bibliotheek zich ervan bewust dat er ook omstandigheden zijn die het behalen van de doelstellingen in de weg kunnen staan. Hiervoor treffen we mitigerende maatregelen. Zo zien we bijvoorbeeld de onbekendheid van bezoekers bij de tijdelijke Centrale Bibliotheek en de sluiting gedurende de verhuizing als een onzekere factor in de klanttevredenheid en de bezoekersaantallen. Ook de krapte op de arbeidsmarkt bij de werving van deskundig personeel is een risico. In de plannen wordt ervan uitgegaan dat in verkregen incidentele middelen (digitale inclusie, stimuleringsgelden onderwijs) worden omgezet in structurele gelden. Het is belangrijk om aan te tonen wat de impact is van hetgeen met die middelen wordt bereikt om maximaal te voorkomen, dat deze omzetting niet plaats vindt. De afgelopen jaren waren erg onzeker op het gebied van wereldwijde prijsontwikkelingen. Tot dusver is de bibliotheek daarvoor gecompenseerd. Er blijft natuurlijk onzekerheid, gegeven de ontwikkelingen in de wereld, over hoe de prijsontwikkelingen zullen verlopen. De bibliotheek moet zich daarom wendbaar inrichten, zodat zij de gevolgen voor de dienstverlening en het netwerk kan minimaliseren.

6. Meerjarenbegroting

Inleiding

De komende meerjarenbegroting staat in het teken van vernieuwing en verandering. Er is voorzien in de uitbreiding van bestaande locaties, vernieuwing van de centrale bibliotheek en groei in het aantal locaties. De tijdelijke huisvesting biedt ruimte om te experimenteren en mogelijkheden te verkennen om efficiënt met deze veranderingen om te gaan. Het succesvol benutten van subsidies en het doelgericht uitvoeren van projecten zal een positieve bijdrage leveren aan de algehele waarde en groei van de organisatie.

Toelichting op baten

Voor de exploitatiesubsidie is uitgegaan van een accres van 2%. Vanaf 2026 ontvangt de bibliotheek een extra dekking voor de periode in de tijdelijke huisvesting. In de begroting zijn ook diverse doelsubsidies opgenomen:

- Specifieke uitkering (SPUK) voor een uitbreiding in Charlois en Lage Land en nieuwe vestigingen in Beverwaard en Rotterdam-West
- Digitale Inclusie Rotterdam
- Heel Rotterdam Leest
- VoorleesExpress
- Masterplan Basisvaardigheden

Er wordt verwacht dat de gebruikersinkomsten en baten op evenementen/activiteiten stabiel blijven. Dit is een positief signaal voor de betrokkenheid en relevantie van de bibliotheek, zelfs te midden van veranderingen in fysieke locaties.

Vanaf 2026 zien we onder specifieke opbrengsten een daling van opbrengsten door verhuur aan partners, dit in verband met de verhuizing naar de tijdelijke huisvesting. De diverse baten nemen af door verminderde toiletopbrengsten. De financiële compensatie is zichtbaar onder subsidies, waardoor de bibliotheek gericht gesteund wordt om de impact op de inkomsten op te vangen. Ook is rekening gehouden met de wettelijke zorgplicht om de uitbreidingen en nieuwe vestigingen (SPUK) te continueren.

Toelichting op lasten

Met de implementatie van diverse projecten zullen de lonen en sociale lasten naar verwachting stijgen. In de begroting is rekening gehouden met een CAO-verhoging. De overige personeelslasten zoals opleidingskosten stijgen naar verhouding met de lonen en sociale lasten mee.

Bestuur en organisatie laat een algemene kostenstijging zien.

De kosten voor huisvesting weerspiegelen de verhuiskosten, de tijdelijke extra huurlasten op het moment van verhuizen, uitgaven gerelateerd aan de SPUK en een algemene kostenstijging.

De transportkosten stijgen licht door een intensivering van Bibliotheek op school (dBos).

De hogere kosten voor automatisering in vergelijking met de huidige meerjarenbegroting zijn gericht op innovatie en digitalisering, om in te spelen op de veranderende technologische behoeften.

Een toename is zichtbaar in kosten voor collectie en media door de uitbreiding en opening van nieuwe vestigingen, naast een algemene kostenstijging.

De specifieke kosten betreffen kosten voor marketing, programmering en activiteiten.

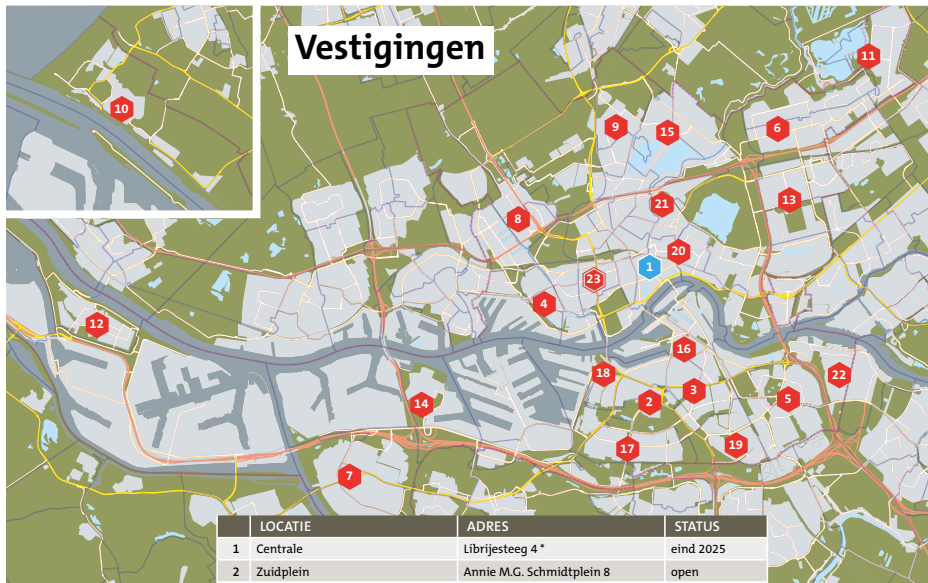
Onder overige kosten is met name corporate communicatie begroot.

De financiële baten en lasten variëren vanwege de ingerekende 1% rente op het banksaldo en de rentelasten van de lening voor de inrichting in de vernieuwde bibliotheek. De verwachting is dat bankkosten zullen oplopen door meer gebruik van automatische incasso voor leden.

Staat van baten en lasten

		MJBP Begr. 2025	MJBP Begr. 2026	MJBP Begr. 2027	MJBP Begr. 2028
Baten					
	Subsidies	26.350.148	29.798.448	30.338.417	32.889.185
	Gebruikersinkomsten	1.125.140	1.144.267	1.163.720	1.183.503
	Specifieke opbrengsten	1.686.894	937.431	959.334	981.610
	Evenementen/activiteiten	8.080	8.217	8.357	8.499
	Diverse baten	82.820	22.598	22.982	23.373
		29.253.082	31.910.961	32.492.810	35.086.170
Lasten					
	Lonen en salarissen	15.091.446	15.467.603	15.730.552	16.075.972
	Overige personeelslasten	1.747.995	1.792.296	1.832.265	1.872.914
	Personeelskosten jubilea	25.425	25.857	26.297	26.744
	Bestuur en organisatie	421.414	438.275	455.438	472.906
	Huisvesting	6.311.553	7.935.228	8.210.933	9.950.951
	Afschrijving verbouwingen	488.866	498.243	507.808	1.171.128
	Administratie	363.992	371.272	378.697	386.271
	Afschrijvingen administratie	1.437	1.466	1.495	1.525
	Transport	245.514	250.424	255.433	260.541
	Automatisering	1.388.297	1.353.253	1.380.318	1.407.925
	Afschrijvingen automatisering	269.436	274.605	279.877	285.255
	Collectie en media	1.884.909	1.906.797	1.959.529	1.983.220
	Specifieke kosten	866.982	884.321	902.008	880.622
	Overige kosten	153.980	169.566	172.957	176.416
		29.261.246	31.369.206	32.093.607	34.952.390
Financiële B/L		13.280	2.546	-18.203	-130.968
Totaal		5.116	544.301	381.000	2.812

7. Aanwezigheid 2025-2028



	LOCATIE	ADRES	STATUS
1	Centrale	Libriesteeg 4 *	eind 2025
2	Zuidplein	Annie M.G. Schmidtplein 8	open
3	Feijenoord	Sandelingplein 16b	open
4	Delfshaven	Rösener Manzstraat 80	open
5	IJsselmonde	Herenwaard 15	open
6	Ommoord	Briandplaats 21	open
7	Hoogvliet	Rijkeplein 2	open
8	Overschie	Hoge Schiehof 39	open
9	Schiebroek	Peppelweg 85a-89a	open
10	Hoek van Holland	Prins Hendrikstraat 398	open
11	Nesselande	Maltaplein 56	open
12	Rozenburg	Molenweg 20	open
13	Het Lage Land	Marinus Bolkplein 21-23a	open
14	Pernis	Ring 224	open
15	Uitleenpunt Hillelegersberg	Minervaplein 2a-f	open
16	Afrikaanderwijk	Afrikaanderplein 7	open
17	Slinge	Slinge 250	open
18	Charlois	Clemensstraat 111	open
19	Lombardijen	Menanderstraat 89/90	open
20	Kralingen	Vredenoordplein 60	open
21	Oude Noorden	Ruivenstraat 81	Q1 2024
22	Beverwaard	Oude Watering 324	in 2024
23	Nieuwe locatie in West	n.t.b.	open

* Locatie Centrale Bibliotheek tijdens de vernieuwing van het pand aan de Hoogstraat

7.1 Aanwezigheid

Een belangrijk uitgangspunt voor het aanwezigheidsbeleid is dat de bibliotheek verder uitgebouwd wordt als community library. Om de ambitie 'de bibliotheek van alle Rotterdammers' te kunnen waarmaken, werkt de bibliotheek aan een dekkend netwerk onder de naam 'De Vloot' met een vlaggenschip in het centrum van de stad, vestigingen in de grotere wijken, aanvullende mini-vestigingen (het zogenaamde shop-in-shop-principe) en programmering bij partners en scholen. De verschillende vestigingen zijn een vaste waarde in het dagelijkse leven van de Rotterdammers: een vanzelfsprekende herkenbare plek in de nabijheid, neutraal en laagdrempelig met een breed aanbod van betrouwbare informatie en een aansprekende programmering. Vestigingen zijn in vrijwel alle wijken en kernen te vinden, en zeker op de plaatsen waar zij het hardst nodig zijn. De bibliotheek is onderdeel van de wijk. De betekenis van de bibliotheek wordt vergroot door haar programmering af te stemmen op de behoeften van de inwoners van Rotterdam. Dit bereiken we door voor elke vestiging een analyse en plan te ontwikkelen, in nauwe samenwerking met de bewoners zelf en lokale partners (co-creatie). De bibliotheek gaat samen met partners uit de wijk actief op zoek naar deze doelgroepen om te komen tot een aantrekkelijk en zichtbaar aanbod.

De doorvertaling van het aanwezigheids-onderzoek heeft in 2023 en 2024 al een impuls gekregen door de ter beschikking gestelde rijks gelden (Regeling eenmalige specifieke uitkeringen en subsidies lokale bibliotheekvoorzieningen) voor nieuwe locaties in Beverwaard en West en de verdieping van dienstverlening in Charlois en Lage Land, die vanaf 2026 naar verwachting worden bestemd door de landelijke invoering van de zorgplicht voor bibliotheken. Vanuit de eigen exploitatie werd de Stationsbibliotheek vervangen door een kleine vestiging in Noord. Voor alle overige locaties geldt dat die in de komende periode behouden blijven, onder voorbehoud van onvoorziene omstandigheden. Door beperkte middelen is het voor de bibliotheek niet mogelijk om aan het verzoek van de wijkraad Hillelegersberg om een nieuwe volwaardige vestiging te openen, te voldoen buiten het behoud van het huidige servicepunt in 110Morgen.

7.2 Verwachte wijzigingen op wijk/vestigingsniveau 2024-2028

Bibliotheek	Verbouwing/ mogelijke verhuizing 2024-2028	Jaar/periode
Centrale Bibliotheek	Verhuizing uit Hoogstraat 110 en tijdelijk verblijf in Librijesteeg 4. Erfgoed verhuist tijdelijk naar Stadsarchief.	2025-2028
Ommoord	De bibliotheek is partner in het gemeentelijke project Nieuwe Romeynshof. We volgen de ontwikkelingen van de Gemeente.	Nader te bepalen
Kralingen-Crooswijk	De bibliotheek blijft dienstverlening bieden vanuit de vestiging Kralingen-Crooswijk aan het Vredenoordplein. Afhankelijk van de gebiedsontwikkeling van Schuttersveld is het de wens van de bibliotheek hierop aan te sluiten. Conform de wens van de wijkraad blijft de bibliotheek hierover in gesprek.	Nader te bepalen
Rozenburg	Het pand is aangekocht door de gemeente Rotterdam. Er is een renovatie voorzien i.s.m. de wijkpartners.	Nader te bepalen
Centraal Station	De bibliotheek in het Centraal Station is vanaf Q4 2024 gesloten.	
Het Lage Land	Dankzij de toekenning van rijksmiddelen verhuist deze vestiging naar een nieuwe grotere locatie om, in lijn met de behoefte van de wijkraad, meer bibliotheekfuncties te kunnen bieden.	2024
Lombardijen	Afhankelijk van de ontwikkeling van het nieuwe Huis van de Wijk, is het de wens van de bibliotheek om hierop aan te sluiten.	Nader te bepalen
Beverwaard	Dankzij de toekenning van rijksmiddelen en in lijn met de behoefte van de wijkraad IJsselmonde bieden we een wijkbibliotheek met onder meer ruimte voor stilteplekken en studie.	2024
West	Dankzij de toekenning van rijksmiddelen openen we, afhankelijk van de beschikbaarheid van locaties, een nieuwe vestiging.	2025
Het Oude Noorden	In Huis van de Wijk 't Klooster biedt de bibliotheek collectie en activiteitenprogrammering.	2024
Charlois	Dankzij de toekenning van rijksmiddelen vindt herontwikkeling plaats van de vestiging op het gebied van programmering, openingstijden en verblijf.	2025



inhoud

8. Bijlagen

■ Kritische prestatie indicatoren en impact

Kwantitatieve prestaties

De resultaten van ons inhoudelijke beleid voor de periode 2025-2028 worden beoordeeld op basis van de volgende meetbare indicatoren.

In onderstaande tabel staan de afgesproken doelstellingen voor 2024, die afwijken van het Meerjarenbeleidsplan 2021-2024: in 2021 heeft als gevolg van de corona ontwikkelingen een herijking plaatsgevonden.

	Indicator	2024 herijkt	Afr. ¹	2025	2026	2027	2028
Ontmoeten	Aantal bezoeken aan vestigingen	2.850.000	N	2.800.000	2.875.000	2.925.000	3.000.000
Ontmoeten	Aantal openingsuren	1.293	J	1.400	1.435	1.470	1.500
Ontmoeten	Aantal locaties	22	N	23	23	23	23
Leren/ontwikkelen	Aantal studie-, werk- en leesplekken	2.006	N	2.016	2.016	2.016	2.016
Leren/ontwikkelen	Aantal deelnemers activiteiten per jaar	105.000	J	108.425	109.876	112.227	114.628
Leren/ontwikkelen	Aantal leerlingen dBos voorschools/PO/VO/MBO	39.000	J	40.000	41.000	42.000	43.000
Alle gebieden	Ontwikkeling ledenaantallen per jaar	98.526	N	101.000	102.000	103.500	105.000
Alle gebieden	Klanttevredenheid	NPS 50%	N	NPS 50%	NPS 50%	NPS 50%	NPS 50%
Ontmoeten/ verwonderen	Aantal samenwerkingen	20	J	35	40	45	50
Lezen/ontwikkelen	Actualiteit/ relevantie collectie	2%	N	2.25%	2.5%	2.75%	3%
Erfgoed	Positief oordeel erfgoedcollectie	✓	J			te behalen	

¹ Deze KPI's zijn afrekenbaar voor de Gemeente Rotterdam: Ja/Nee

■ Impact meten

Op alle vlakken van impact, te weten intellectuele, emotionele, creatieve en sociale impact ontwikkelen we de methodiek en zetten we onze streefnorm bij aanvang van de beleidsperiode. In 2024 worden alle teams getraind op het gebied van het opstellen van verandertheorieën en impact management. De bibliotheek maakt haar impact door programmering te realiseren rond de thema's leren, ontwikkelen, ontmoeten en verwonderen. De missielijnen maken op basis van hun programmering verandertheorieën, waarin wordt weergegeven welke input aan mensen en middelen wordt gebruikt om output (activiteiten/programma's) te realiseren, die een bepaalde impact op de Rotterdammers hebben.

Door ieder jaar te meten brengen we niet alleen de ontwikkeling en groei in impact in kaart, maar verkrijgen we tevens informatie om de verandertheorieën aan te scherpen en effectiviteit van inzet van mensen en middelen te optimaliseren.

■ Codices Governance Cultuur, Diversiteit en Inclusie en Fair Practice

Governance Cultuur

Bibliotheek Rotterdam is een stichting met een toezichtstructuur die is ingericht volgens het raad-van-toezichtmodel. Hierbij worden de acht principes uit de Governance Code Cultuur toegepast.

De organisatie realiseert vanuit haar wettelijke taak als openbare bibliotheek de maatschappelijke doelstelling door culturele waarde te creëren, over te dragen en/of te bewaren. De stichting heeft als doel alle burgers vrije toegang tot informatie, kennis en cultuur te bieden zodat zij zich bewust, kritisch en actief kunnen bewegen in de maatschappij. Bibliotheek Rotterdam leeft de principes van de Governance Code Cultuur na binnen het gehele besturingsproces: beleid, risicobeheersing, uitvoering, toezicht en verantwoording. Intern volgt Bibliotheek Rotterdam een duidelijk ritme van Planning en Control. Jaarverslagen en Meerjarenbeleid worden niet alleen met de raad van toezicht en de subsidiegever gedeeld maar zijn ook openbaar te raadplegen.

Daarbij ontwikkelt de directeur-bestuurder het beleid en brengt het ten uitvoer. De bestuurder legt verantwoording af over het gevoerde beleid aan de raad van toezicht en is verantwoordelijk voor de naleving van wet- en regelgeving, het artistiek en zakelijk beleid, integriteitsbeleid en het beheersen van de risico's die verbonden zijn aan de activiteiten van de organisatie en haar medewerkers. De beloning van de bestuurder volgt de CAO Openbare Bibliotheken.



home



inhoud



De raad van toezicht bestaat uit zeven leden – de samenstelling van de raad is conform een serie op elkaar afgestemde kennisprofielen die in het bijzonder voor Bibliotheek Rotterdam van belang zijn, met aandacht voor diversiteit. De (her)benoeming van leden van de raad van toezicht wordt op voordracht van de raad gedaan door het college van B&W van de gemeente Rotterdam, na een zorgvuldige toets op competenties en nevenwerkzaamheden en middels openbare werving. Jaarlijks wordt het overzicht van nevenwerkzaamheden geactualiseerd en geagendeerd. De raad van toezicht houdt toezicht op de financiële gezondheid en de risicobeheersing en de uitvoering van de strategie volgens het principe: maximale betrokkenheid en maximale distantie. De raad van toezicht voert tweejaarlijks een begeleide zelfevaluatie uit, onder leiding van Cultuur en Ondernemen over het functioneren van het bestuur volgens de principes van de Code. De leden van de raad van toezicht ontvangen voor het bijwonen en voorbereiden van vergaderingen een vacatievergoeding. Bestuurder en toezichthouders zijn zich bewust van hun eigen rol en de onderlinge verdeling van taken, verantwoordelijkheden en bevoegdheden en volgen daarbij de statuten van de stichting.

Stichting Bibliotheek Rotterdam heeft de status van ‘verbonden partij’ van de Gemeente Rotterdam om het publieke belang te borgen. De relatie en de bevoegdheden tussen gemeente en Bibliotheek Rotterdam zijn in de statuten vastgelegd. Daarnaast heeft de gemeente invloed op de stichting via de subsidievoorwaarden en de prestatieafspraken die in dat kader worden gemaakt. De gemeenteraad van Rotterdam stelt vierjaarlijks de uitgangspunten voor het bibliotheekbeleid vast: het Meerjarenbeleidsplan van de bibliotheek wordt daaraan getoetst. De bibliotheek is zich bewust van haar governance-relatie met stakeholders en uiteindelijk met de samenleving als geheel.

Fair Practice

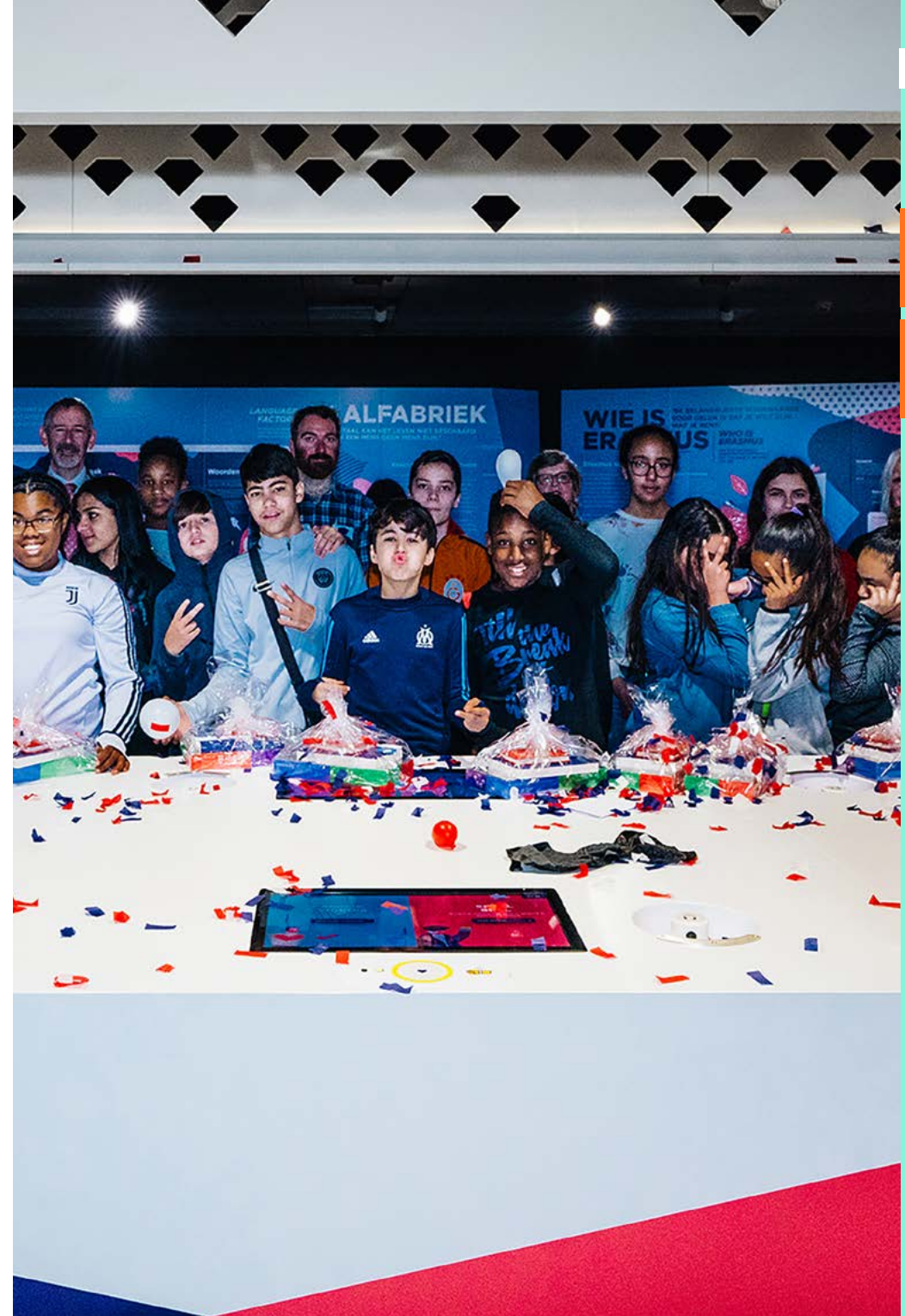
De Fair Practice Code is een gedragscode voor ondernemen en werken in kunst, cultuur en creatieve industrie op basis van vijf kernwaarden: solidariteit, diversiteit, duurzaamheid, vertrouwen en transparantie en gaat uit van een eerlijke beloning en het bevorderen van een gezonde arbeidsmarktpositie voor werkkenden in de creatieve sector. Op alle medewerkers in de bibliotheek is de CAO Openbare Bibliotheken van toepassing. Voor de inhuur van culturele en creatieve partners werken we bij voorkeur via agentschappen. Ook voor zelfstandigen voorzien we in een eerlijke vergoeding en kiezen we bij voorkeur voor samenwerkingen met makers of facilitators uit de Rotterdamse creatieve industrie om de lokale gemeenschap te versterken. Daarnaast juichen wij voor auteurs en uitgevers de aangekondigde landelijke wijziging in de Auteurswet

toe, die voorziet in een leenrechtvergoeding voor auteurs en rechthebbers voor uitleningen via de Bibliotheek op school.

Diversiteit, Inclusie en Gelijkwaardigheid


Bibliotheek Rotterdam vindt het belangrijk om te staan voor diversiteit, inclusie en gelijkwaardigheid, zoals ook in onze kernwaarden staat beschreven. Ook de komende jaren blijft er herhaaldelijk aandacht voor de doorvertaling van de betekenis van deze Code aan de hand van de vier P's: personeel, programma, publiek en partners. Op het gebied van programma, publiek en partners zit inclusiviteit bij de bibliotheek flink in het DNA: we ontvangen alle Rotterdammers in onze vestigingen en werken samen met een breed palet aan partners met wie we gezamenlijk een meerstemmig programma vormen. Een voorbeeld hiervan is het programma *Verhalen van de stad*. Echter, de naleving van deze code is nooit volbracht te noemen en blijft een focus in de programmering, communicatie en samenwerkingen.


De komende beleidsperiode ligt de focus op gebied van personeel, om zo nog meer in alle geledingen een afspiegeling te zijn van de Rotterdamse samenleving. Dit zal zich vertalen in actieve werving, beleid voor aanname en behoud van personeel, maar ook in het werken aan bewustwording, community en empowerment van personeel uit minder gerepresenteerde groepen.



Bibliotheek Rotterdam

Postbus 22140, 3003 DC Rotterdam

 010-28216100 (maandag t/m zaterdag 10:00-17:00)
(ook te bereiken met WhatsApp)

 klantenservice@bibliotheek.rotterdam.nl

Colofon

Fotografie

René Castelijm, Mischa Mannot, Stijn Brakkee, Eric Fecken, Mark de Rooij,
Stacii Samidin, Powerhouse Company - Atelier Oslo - Lundhagem, Mir.